

# 摩西尔 PC 端 ledmagic V2.0 版操作手册

(适用摩西尔 MB1/2/4/6 联网播放盒)

(适用于联网播放盒播放器 MediaPlayer v3.0 以上版本)

**深圳市摩西尔电子有限公司**

存档日期: 2021 年 10 月 30 日

编 辑:

## 目录

一、终端.....	4
(一) 通讯连接.....	4
1. 局域网连接.....	4
2. 网线直连.....	4
3. 热点连接.....	5
(二) 登录.....	5
(三) 退出登录.....	6
(四) 修改登录密码.....	7
(五) 搜索设备.....	8
(六) 升级系统和播放器.....	8
二、控制.....	9
(一) 播放设置.....	9
1. 亮度模式.....	10
2. 音量调节.....	10
3. 时区模式.....	11
4. 时间模式.....	11
5. 磁盘空间.....	11
6. 播放模式.....	11
7. 定时重启.....	12
8. 定时亮度.....	12
9. 看门狗.....	12
10、重启.....	12
(二) 网络设置.....	12
1. 服务器地址.....	13
2. 云端.....	13
3. 热点.....	13
4. 有线网络配置.....	14
5. 安卓版版本.....	14
(三) 屏幕设置.....	15
1. 屏幕分辨率.....	15
2. 屏幕状态.....	15
3. 电源控制.....	15
4. 定时电源控制.....	16
5. 屏幕设置.....	16
6. 屏幕画面.....	16
三、节目单.....	17
(一) 新建节目.....	17
(二) 查找节目.....	17
(三) 删除节目.....	18

(四) 制作节目.....	18
1. 上传素材.....	18
2. 删除素材.....	18
3. 制作单窗口节目.....	18
4. 编辑窗口.....	20
5. 删除窗口.....	20
6. 制作多窗口多素材节目.....	20
四、 播放计划.....	35
(一) 新建播放计划.....	35
(二) 编辑播放计划.....	36
(三) 发布播放计划.....	36
(四) 删除播放计划.....	37
五、 其他操作指导.....	37
(一) 预览节目整体播放效果.....	37
(二) 节目导出.....	37
(三) 导入播放节目.....	37
(四) 节目另存.....	38
(五) 素材默认时长.....	38
(六) 图片、视频格式支持.....	38
1. 图片.....	38
2. 视频.....	38
(七) 通讯设置注意事项.....	38
1. 云端认证.....	38
2. 热点设置.....	38
3. DHCP 直连.....	38
六、 常见问题与解决方法.....	39
(一) 软件无法找到播放器设备.....	39
(二) 设备播放一段时间后自动黑掉(断电).....	39
(三) 升级设备发送卡程序失败.....	39
(四) 设备切换到 HDMI 同步输入信号黑屏.....	39
(五) U 盘升级包无法升级成功.....	40
(六) 下发单个节目却不播放的问题.....	40
(七) 发连屏指令 LED 显示屏画面无反应.....	40
(八) 发连屏指令 LED 显示屏画面不正确.....	40
(九) 云端认证后在云平台仍找不到设备.....	40
(十) 播放盒与电脑直连打开 DHCP 后仍找不到设备.....	41
(十一) 播放盒开机后 LED 屏幕黑屏现象.....	41

# 一、终端

## (一) 通讯连接

目前，MB 系列联网播放器支持三种通讯连接方式：

### 1. 局域网连接

将电脑与 MB 播放盒连接在同一局域网内（例如，电脑与设备连接在同一个路由器上），设置自动获取 IP 地址或手动设置固定 IP；软件会自动识别与电脑在同一局域网内的所有设备，点击设备“登录”即可。



### 2. 网线直连

DHCP 直连，即用网线将电脑与设备的网口直连，ledmagic 操作软件右下角点击打开 DHCP 开关，确认打开“执行成功”后，稍候待软件刷新出与电脑相接的设备，再点击设备“登录”即可。

【注意：网线直连，必须先设置固定电脑的 IP 地址，再打开 ledmagic，开启 DHCP 功能再搜索播放盒。】



### 3. 热点连接

(1) 笔记本电脑连接设备的热点，再在笔记本电脑上打开软件，软件会自动识别到设备，再点击设备“登录”即可。



(2) 笔记本电脑连接路由器 WIFI，播放盒手动设置连接路由器 WIFI，再在笔记本电脑上打开软件，软件会自动识别到设备，再点击设备“登录”即可。（不推荐这种连接方式！）

【提示：MB1/2 设备不推荐第（2）种连接方式，因为 MB1/2 设备每次启动播放器 MediaPlayer，会自动打开热点、关闭 WIFI 功能。若要 MB4/6 采用这种连接方式，必须手动开启播放盒 WLAN 功能连接路由器 WIFI，有可能还要外接显示器才方便修改 WLAN，操作较麻烦。】

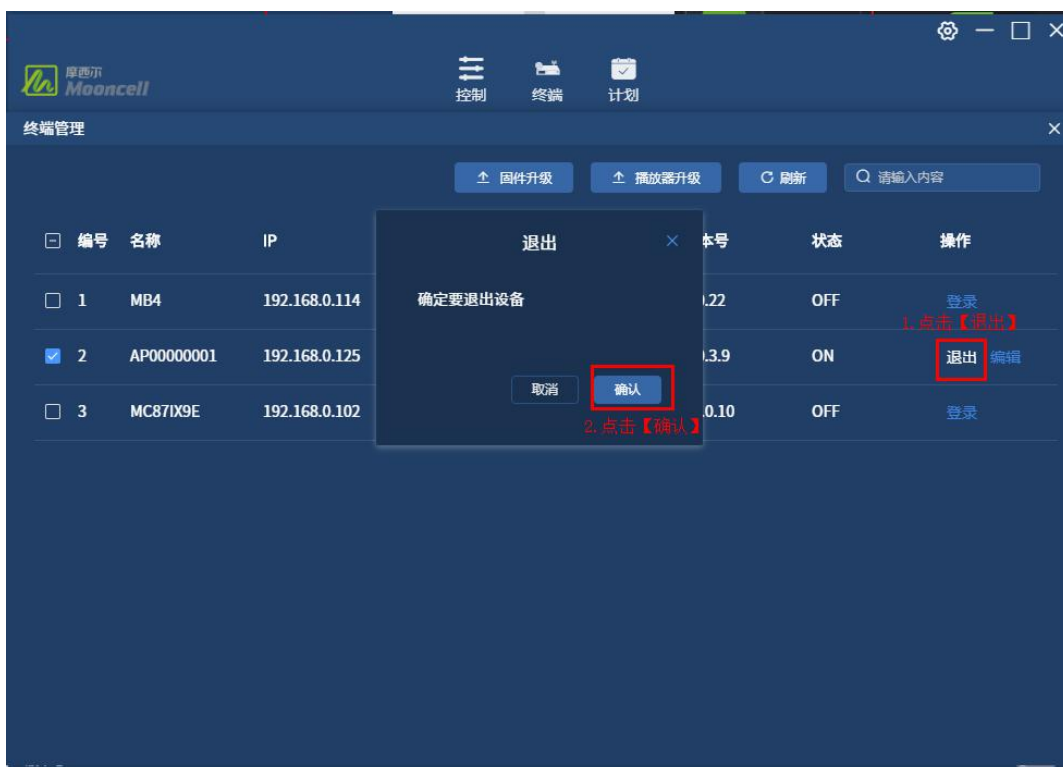
## (二) 登录

(1) 电脑与播放盒连接同一局域网、电脑与播放盒通过网线直连、电脑连接播放盒热点，打开 ledmagic 操作软件，点击【终端】模块，弹框列表中显示已搜索到的设备（无设备显示时点击【刷新】按键），点击设备右边的【登录】按键，弹框后输入账号密码：admin，再次点击弹框的【登录】按键，即成功登录连接播放盒，操作如下图：



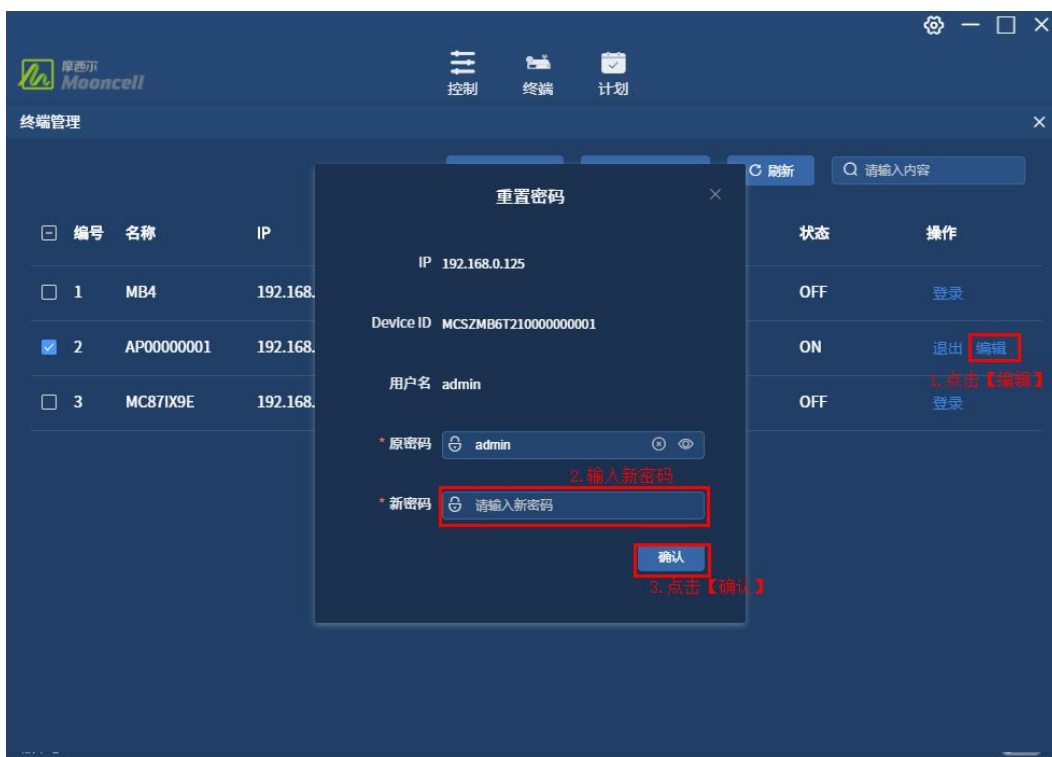
### (三) 退出登录

设备列表中选择已登录状态的设备，点击右边的【退出】按键，弹框后点击【确认】即可退出登录状态，退出登录后，无法操作控制播放盒。



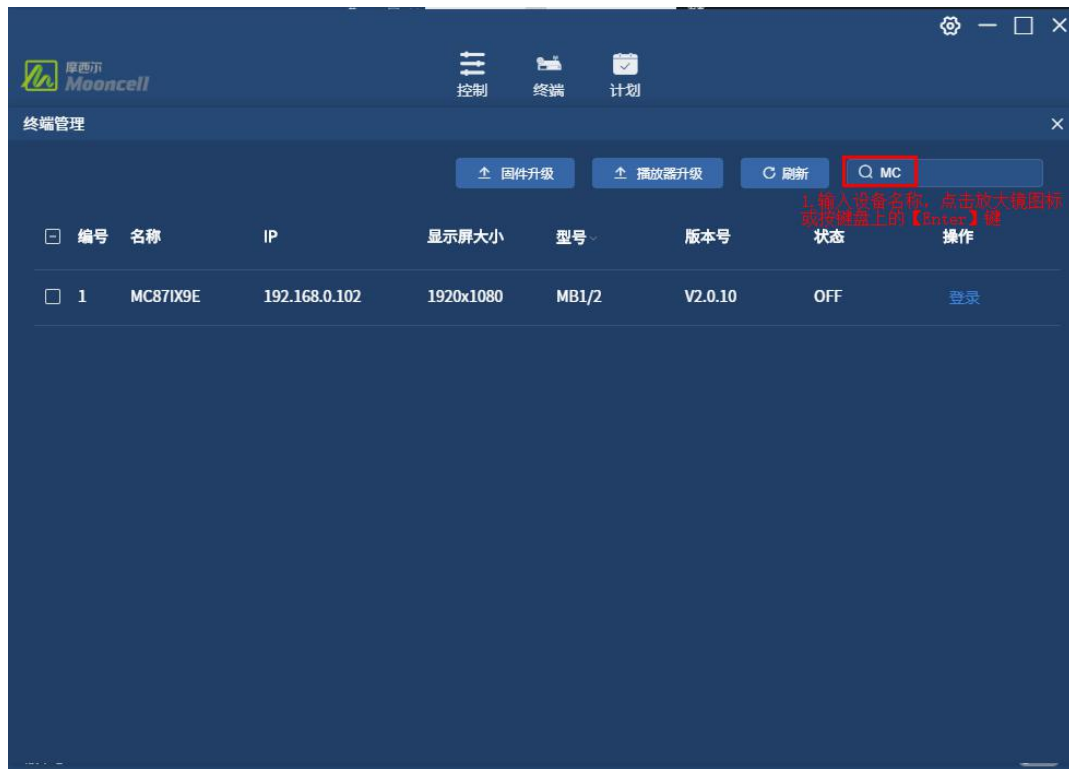
#### (四) 修改登录密码

设备列表中选择已登录状态的设备，点击右边的【编辑】功能，弹框后，输入需要修改的密码，点击【确认】按键，即成功修改登录设备密码。



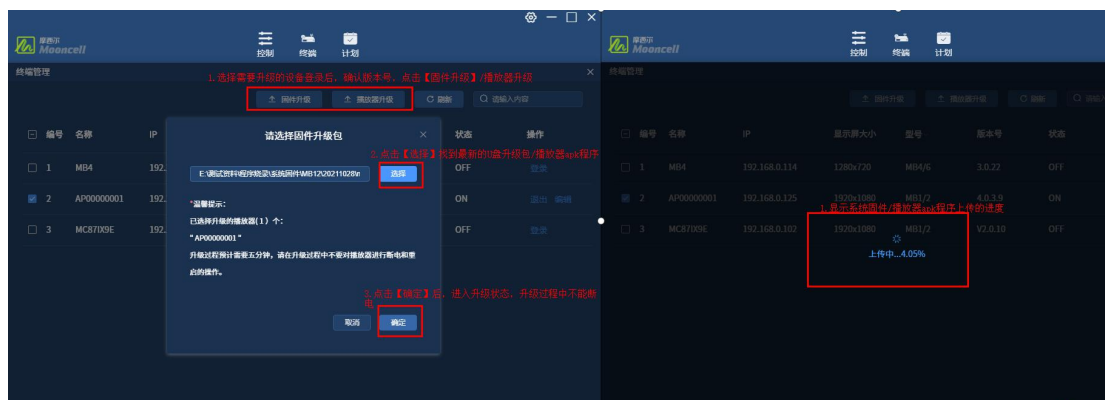
## （五）搜索设备

设备列表弹框的右上角搜索框，输入设备名称的全称或关键字，可以快速找到需要操作的播放盒。



## （六）升级系统和播放器


设备列表弹框中选择需要升级的设备，登录连接设备后，确认设备版本号，点击【固件升级】或【播放器升级】按键，找到存放本地的 U 盘升级包/播放器 apk，点击【确定】按键后，上传系统固件/播放器 apk 程序，上传完成后自动升级，升级过程切记不可断电。








注意：安卓系统版本早于 20210908 无法通过此操作软件升级系统固件，如：

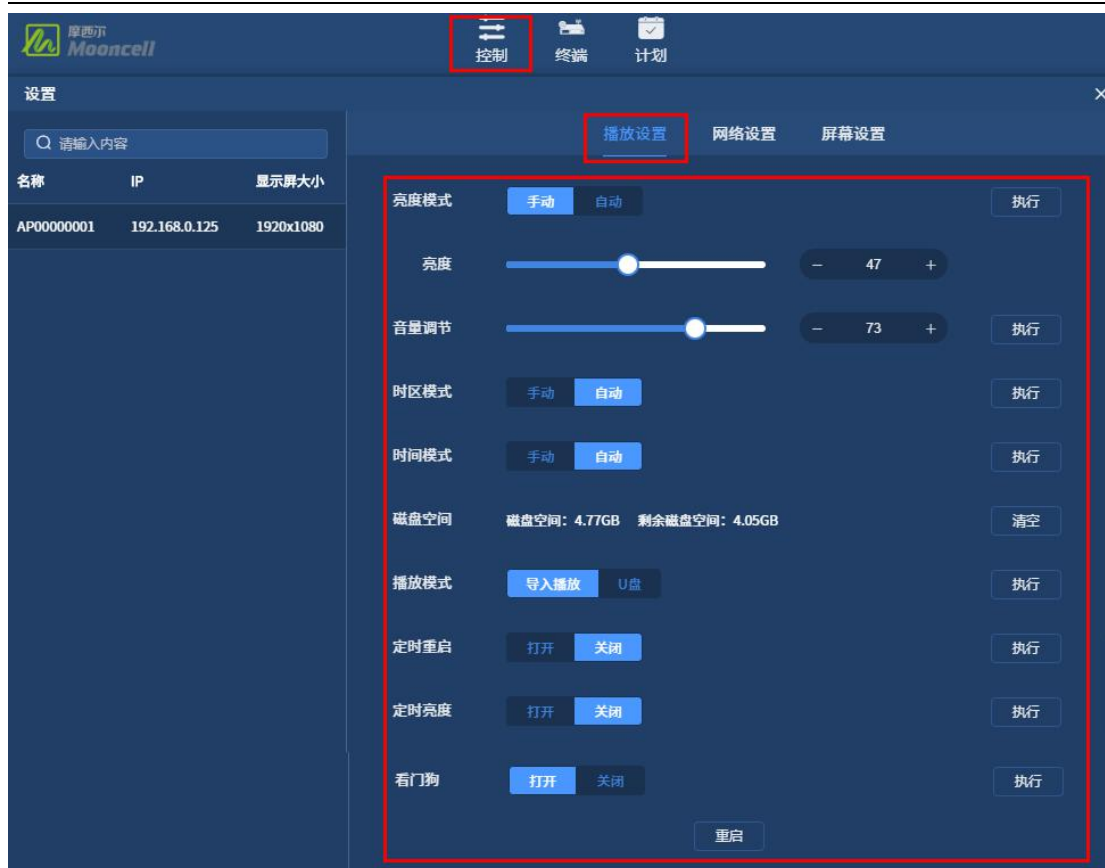
 mooncell\_mid-mooncell\_mid-ota-2021-09-08 ，播放器 apk 早于 4.0 版本无法通过此操

作软件升级播放器，如：  mooncell-app-v3.0.22.apk 。

## 二、控制

### (一) 播放设置

播放设置是通过软件发送指令到设备，设备接收指令后做出相应调整。



## 1. 亮度模式

对 LED 屏幕亮度调节的操作，操作软件可进行手动/自动亮度调节选择，默认手动亮度调节状态。

### (1) 手动亮度调节

手动亮度调节状态，修改 LED 屏幕亮度，可左右拉动“亮度”滚动条或加减数值，再点击【执行】，提示“执行成功”，即操作成功。

### (2) 自动模式

自动亮度调节状态，操作软件无法调节 LED 屏幕的亮度；设备将通过光感应探头获取到的环境亮度，自动对 LED 屏幕亮度做相应的调节。

## 2. 音量调节

对播放盒所播放节目进行调节音量大小，拉动“音量”滚动条或加、减数值，再点击“执行”即可。（注意：同步信号的音量，此操作无法调节。）

### 3. 时区模式

对播放盒系统运行的时区进行设置，可设置自动时区和手动时区两种模式，默认是自动模式。

#### (1) 自动模式

自动模式下，播放盒需安装 4G 模块和 4G 卡之后，系统会自动识别 4G 卡同步时区（默认时区 GMT+8 北京时间）。

#### (2) 手动模式

手动模式下，设置好时区后点击【执行】，提示“执行成功”即生效。

### 4. 时间模式

操作设置播放盒系统运行的时间、日期，可设置自动时间和手动时间两种模式，默认是自动模式。

#### (1) 自动模式

自动模式下，播放盒已连接外网，操作软件设置自动时间模式，播放盒系统日期、时间同步对应时区的日期、时间（GMT+8 默认同步北京时间）。

#### (2) 手动模式

手动模式下，设置好对应的日期、时间，点击【执行】，提示“执行成功”即生效。

### 5. 磁盘空间

磁盘空间显示设备的总存储空间大小和剩余存储空间大小，选择播放盒，点击“清空”确认后即删除播放盒磁盘中的文件。

### 6. 播放模式

播放模式是素材播放的路径，分为导入播放和 U 盘播放，默认显示导入播放。

## (1) 导入播放

导入播放模式下，把导出的节目压缩包和解压的 mb\_play 文件夹放到 U 盘根目录下，把 U 盘插到播放盒任意一个 USB 接口，即可播放节目。

【注意：导入播放是将节目文件夹拷贝进 MB 盒子里，拔掉 U 盘节目能继续正常播放。】

## (2) U 盘播放

U 盘播放模式，点击【执行】，把需要播放的素材拷贝到 U 盘的根目录下，把 U 盘插到播放盒的任意一个 USB 接口上，会自动播放 U 盘根目录下的图片、视频。

【注意：U 盘播放模式会播放 U 盘根目录下所有带后缀名的文件，当播放到无法打开的文件时会报错，所以 U 盘根目录只能放文件夹、视频、图片。】

## 7. 定时重启

定时重启是设置播放盒在规定时间内自动重启，定时重启默认为关闭状态，点击【打开】定时重启功能，可以设定需要定时重启的时间和选择好时间确定后，点【执行】，提示“执行成功”即生效，播放盒会每天在设定的时间自动重启。

## 8. 定时亮度

定时亮度是设置播放盒在规定时间内自动调节，定时亮度默认为关闭状态，点击【打开】定时亮度功能，可以设定需要定时调节亮度的时间和加减亮度，选择好时间、亮度确定后，点【执行】，提示“执行成功”即生效，播放盒会在设定的时间自动调节亮度。

【注意：设置定时亮度时，需要先设置手动调节亮度，自动调节亮度下定时亮度不生效。】

## 9. 看门狗

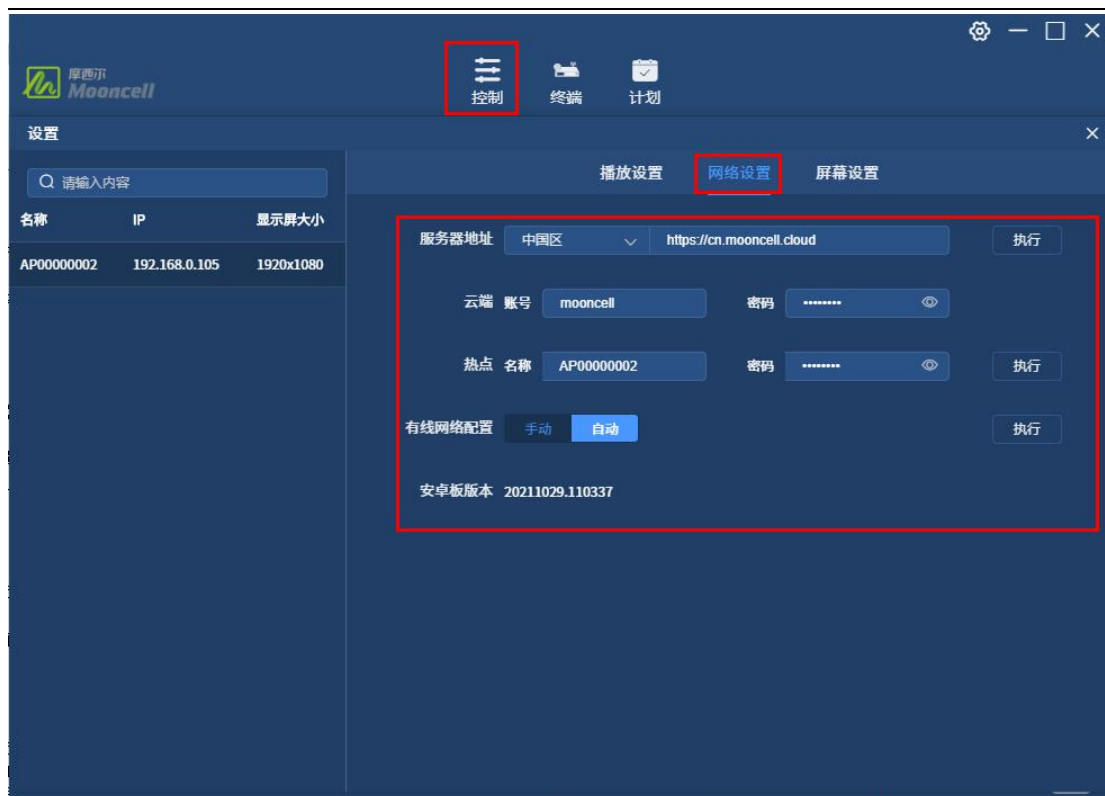
看门狗功能是设置播放盒在播放器崩溃后自动重启播放器的功能，看门狗默认是关闭状态，打开后点击【执行】，提示“执行成功”即生效，当播放盒的播放器崩溃返回安卓系统界面 30 秒后，看门狗会自动重启播放器。

## 10、重启

选择所连接的设备进行系统重启的操作，点击【重启】后确认操作即可。

## (二) 网络设置

对播放盒设置网络有关的参数



## 1. 服务器地址

服务器地址默认显示 <https://cn.mooncell.cloud>，该地址为云平台服务的地址，不需要修改，保持默认即可。

## 2. 云端

云平台认证的一项设置（提示：播放盒的播放器 MediaPlayer 版本在 4.0.0.1 及以上才支持新版 V2 云平台），下面介绍操作步骤：

- （1）打开软件连接登录设备，打开【控制】-【网络设置】界面；
- （2）再打开云平台网站 <https://cn.mooncell.cloud> 输入账号、密码登录；
- （3）点击【播放器认证】模块，复制【认证用户名】和【认证密码】粘贴到本软件云端的“账号”、“密码”框内；
- （4）本软件点击【执行】，提示“执行成功”即完成设备跟云平台的绑定；
- （5）播放盒重启后，在云平台系统显示在线。

【注意：播放盒要连接网络！】

## 3. 热点

读取热点名称、密码和修改热点密码的功能，输入热点密码后点击【执行】，提示“执行成功”、“设备重启”后即生效（播放盒重启后被软件识别到的就是新改的热点密码。）

## 4. 有线网络配置

有线网络配置分为手动和自动模式，操作软件默认为自动模式。

### (1) 手动模式

手动模式是设置固定播放盒的 IP 地址，输入 IP 地址、子网掩码、默认网关后，点击【执行】，提示“执行成功”后即生效。

【注意：同一路由器下接多个设备时，需确认其他设备或播放盒占用相同的 IP 地址，输入播放盒自动获取到的 IP 地址最佳。】

### (2) 自动模式

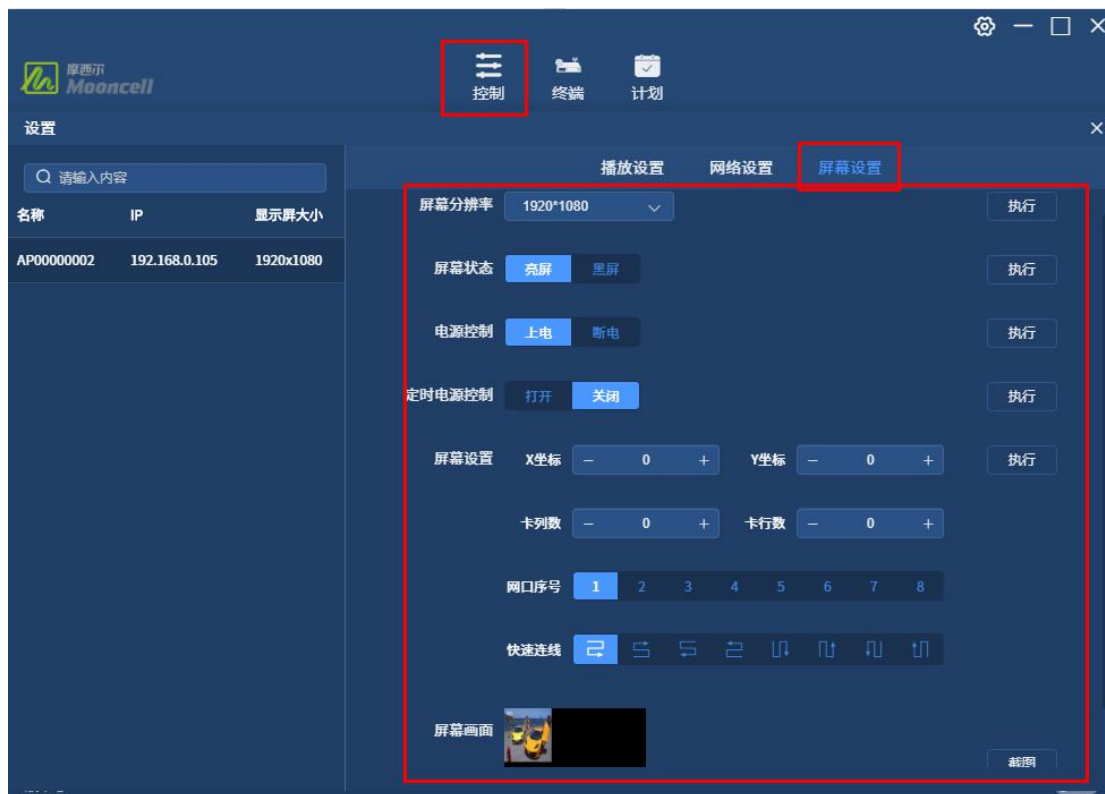
自动模式是播放盒在路由器设备下自动获取 IP 地址，自动模式下 IP 地址是随机的，可能会变。

【注意：同一路由器下接多个设备/播放盒，播放盒输入固定 IP 最佳。】

## 5. 安卓版版本

安卓版版本显示的是系统固件的版本号。

### (三) 屏幕设置



#### 1. 屏幕分辨率

点击屏幕分辨率下拉框，可以选择软件上固定的分辨率进行设置，选择屏幕分辨率后，点【执行】，提示“执行成功”、“设备重启”后即生效，播放盒重启后按设置的显示。

#### 2. 屏幕状态

对 LED 屏幕的画面显示状态进行实时开关，有黑屏、亮屏 2 种开关状态，选择好“黑屏”或“亮屏”状态，点击【执行】，提示“执行成功”即生效，LED 屏幕显示黑屏或亮屏。

【注意：1.当设备正在播放节目画面时，执行“黑屏”指令后，LED 屏幕进入待机状态，电源指示灯亮起，画面全黑且无声音输出；再次执行“亮屏”指令后 LED 屏幕显示节目画面，显示的是节目从头开始播放，而不是黑屏之后续播节目。2.目前，此指令只对发布系统输出的节目画面控制有效，对同步信号画面执行无效！】

#### 3. 电源控制

对 LED 屏幕的画面显示状态进行实时通断电源，分为上电、断电 2 种状态，选择好“上电”或“断电”状态，点击【执行】，提示“执行成功”即生效，LED 屏幕通电或断电。

【注意：1.此功能是操作软件发送指令到播放盒去控制多功能卡的，播放盒需要接多功能卡才能实现此功能；2.当播放盒正在播放节目，执行“断电”指令后，LED 屏幕断电，电源指示灯熄灭；再次执行“上电”指令后 LED 屏幕显示节目画面，电源指示灯亮起，显示的是节目从头开始播放，而不是黑屏之后续播节目。3.目前，此指令只对发布系统输出的节目画面控制有效，对同步信号画面执行无效。】

## 4. 定时电源控制

定时电源控制是设置 LED 屏幕在规定的时间内断电或上电，默认是“关闭”状态；点击打开后，设置断电或上电时间，点击【执行】，提示“执行成功”即生效，LED 屏幕会在每天相同时间断电或上电，可以设置多个断电或上电的定时。

【注意：1.此功能是操作软件发送指令到播放盒去控制多功能卡的，播放盒需要接多功能卡才能实现此功能；2.当播放盒正在播放节目时，定时“断电”后，LED 屏幕断电，电源指示灯熄灭；再次定时“上电”后 LED 屏幕显示节目画面，电源指示灯亮起，显示的是节目从头开始播放，而不是黑屏之后续播节目。3.目前，此指令只对发布系统输出的节目画面控制有效，对同步信号画面执行无效。】

## 5. 屏幕设置

操作软件发送连屏指令将 LED 显示屏连接起来的设置。先填写好各项数值、选好网口、连线方式，点击“执行”即可下发连屏参数；下面分项说明：

**X 坐标、Y 坐标**，即网口截取图像的起始位置坐标；

**卡行数、卡列数**，即设备当前网口所接 LED 屏幕的接收卡数量排布；

**网口序号**，即设备当前网口序号；

**快速连线**，即设备当前网口所接 LED 屏幕的接收卡走线方式。

操作步骤：

(1) 填好图像截取起始坐标值；

(2) 填好网口所带载的卡行数、卡列数。

(3) 选好网口序号；

(4) 选好连线顺序；

(5) 点击【执行】，提示“执行成功”即生效发送 LED 连屏配置参数并固化，LED 屏幕显示相应变化。

## 6. 屏幕画面

对 LED 屏幕正在播放的节目画面进行实时监控，点击“截图”按钮，稍后截得设备当前正在播放的画面。

【提示：短时间内请勿重复操作。若节目正在播放图片，截图等待时间约 9 秒；若正在播放的是文本、天气、数字时钟、模拟时钟类节目，截图等待时间约 6 秒；若节目正在播放视频，截图等待时间约 15 秒。】

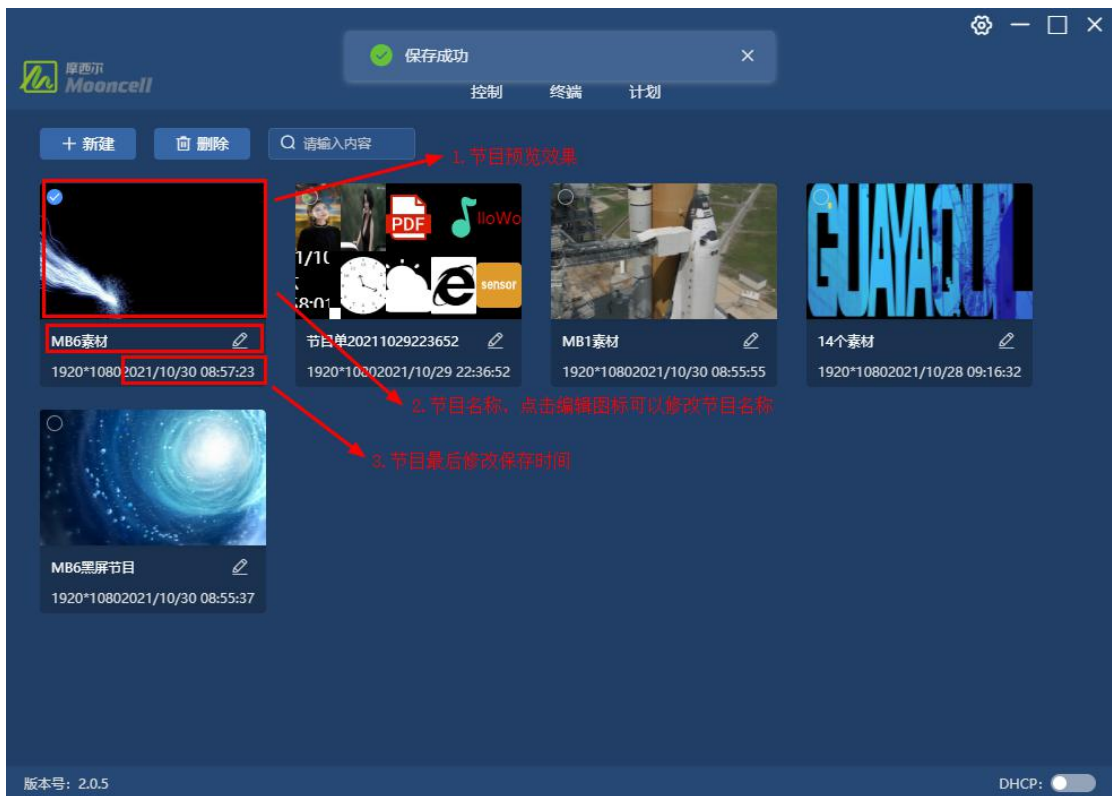


## 三、节目单

### (一) 新建节目

点软件左上位置的【+新建】按键，跳转新增节目单窗口，添加播放素材后，点击左上角【保存】、【返回】按键，节目列表中显示新增的节目。默认节目名称是：节目单+日期时间，用户可以对节目名进行修改，点击笔状按钮输入节目名即可。

已添加好素材的节目，可看到节目预览效果、节目名，节目保存时间。如下图：



### (二) 查找节目

在搜索输入框中输入节目名称的全称或关键字，点击放大镜图标或点击电脑键盘上的【Enter】按键，可以快速筛选定位到需要播放的节目。

### （三）删除节目

点击选择节目后，点击【删除】按键确认后，即删除节目，可以同时删除多个节目。

### （四）制作节目

对新建的节目，进行添加素材、设置播放效果的基本操作，下面详细介绍。

#### 1. 上传素材

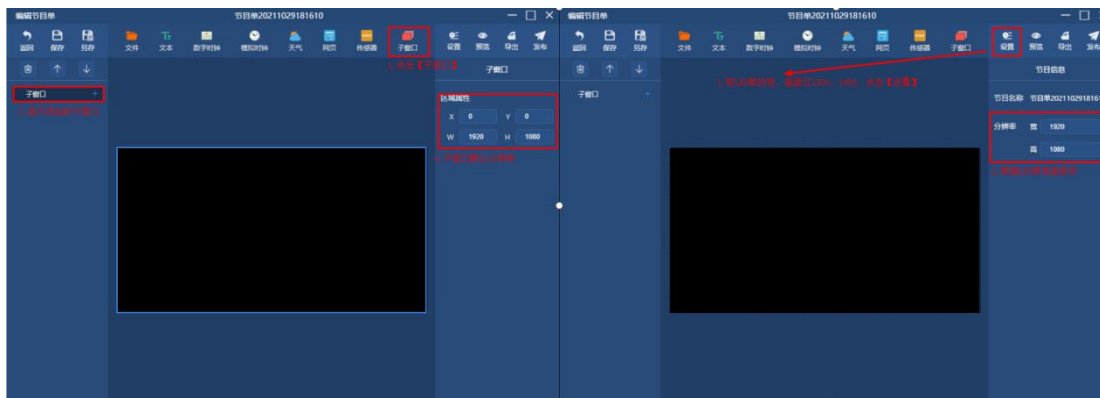
点击窗口上方导航栏的“文件”，弹框跳转本地存储磁盘，可上传视频、音频、图片、Office 文件制作节目播放。

#### 2. 删除素材

删除素材有三种方式：①.左边素材列表，选择已上传的素材，点击列表上方的删除图标，确认后即成功删除素材；②.选择需要删除的素材，点击电脑键盘的【backspace】按键，确认后即成功删除素材；③.选择需要删除的素材，点击电脑键盘的【delete】按键，确认后即成功删除素材。

#### 3. 制作单窗口节目

进入新建节目单窗口，点击窗口右上方的子窗口，添加节目窗口。



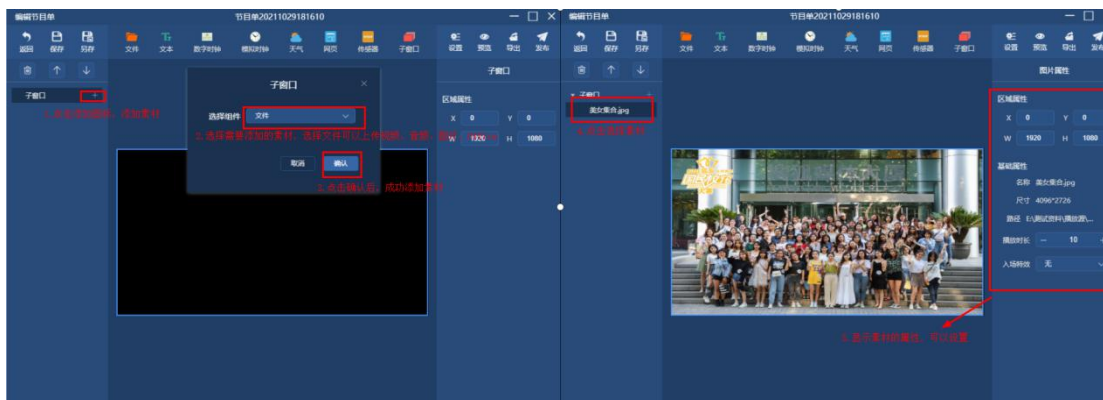
子窗口区域属性的分辨率默认为 1920\*1080，可以根据实际 LED 屏幕的宽、高参数设置子窗口（节目窗口）区域属性中分辨率大小。

① **修改 LED 屏幕大小方法：**点击窗口右上方的【设置】，右边的节目单分辨率宽、高输入框输入实际 LED 屏的宽、高参数即可。（提示：此处亦可不修改，若不修改的话，默认为 1920\*1080。）

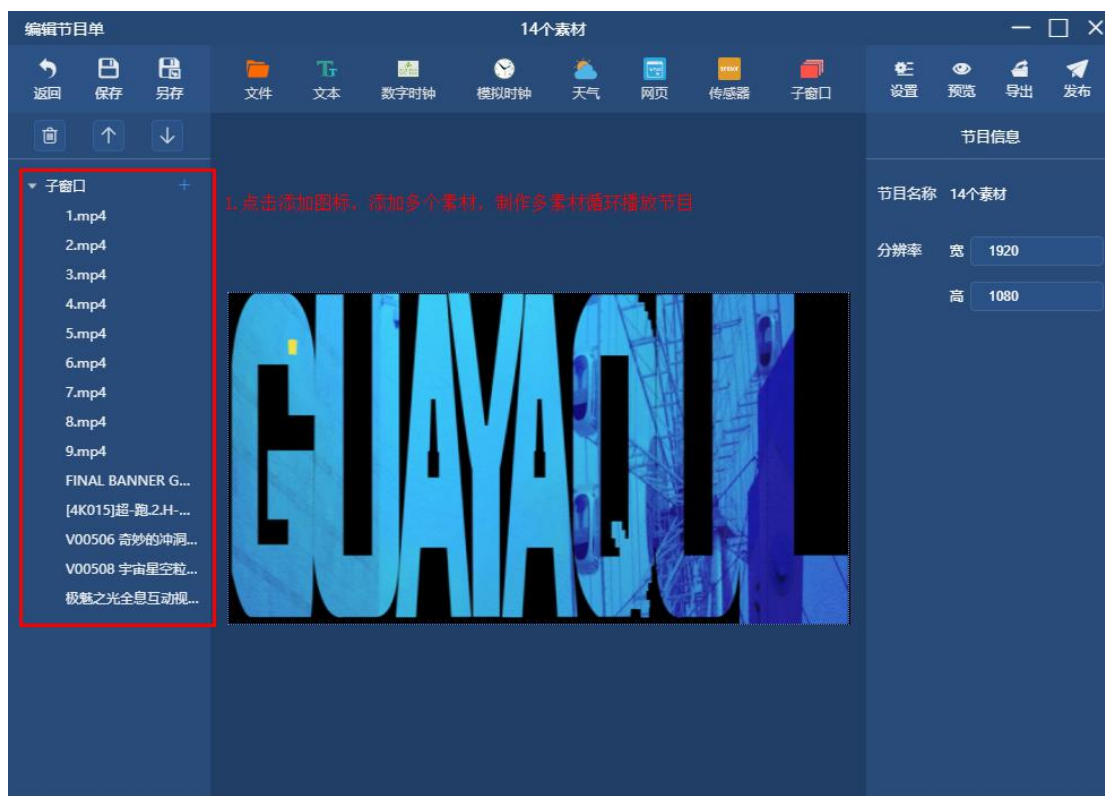
②修改节目窗口大小方法：点击选择子窗口，在区域属性 X、Y、W、H 框内输入坐标数值即可修改窗口大小。

【注意：LED 屏幕的宽、高超过 1920、1080 时，需先设置节目单的分辨率，再设置子窗口的分辨率。】

③点击子窗口右边的【+】，弹框后选择文件或其他组件，确认后子窗口内成功添加素材，点击选择素材，可以修改素材的播放属性，如下图：



④子窗口内添加多个素材，并修改素材的播放属性后，即可制作一个多素材循环播放的节目，如下图：



拖动子窗口中的素材向上、向下，或点击选择子窗口中的素材，点击向上图标、向下图标，可以修改素材播放的顺序。

## 4. 编辑窗口

进入新建节目单界面，选择已添加的子窗口，输入区域属性的 X、Y 设置窗口播放的位置，输入区域属性的 W、H 设置窗口播放的大小。

【注意：窗口内有素材时，素材同步窗口变化大小；LED 屏幕的宽、高超过 1920、1080 时，需先设置节目单的分辨率，再设置子窗口的分辨率。】

## 5. 删除窗口

删除窗口有三种方式：①.左边素材列表，选择已添加的窗口，点击列表上方的删除图标，确认后即成功删除窗口；②.选择需要删除的窗口，点击电脑键盘的【backspace】按键，确认后即成功删除窗口；③.选择需要删除的窗口，点击电脑键盘的【delete】按键，确认后即成功删除窗口。

## 6. 制作多窗口多素材节目

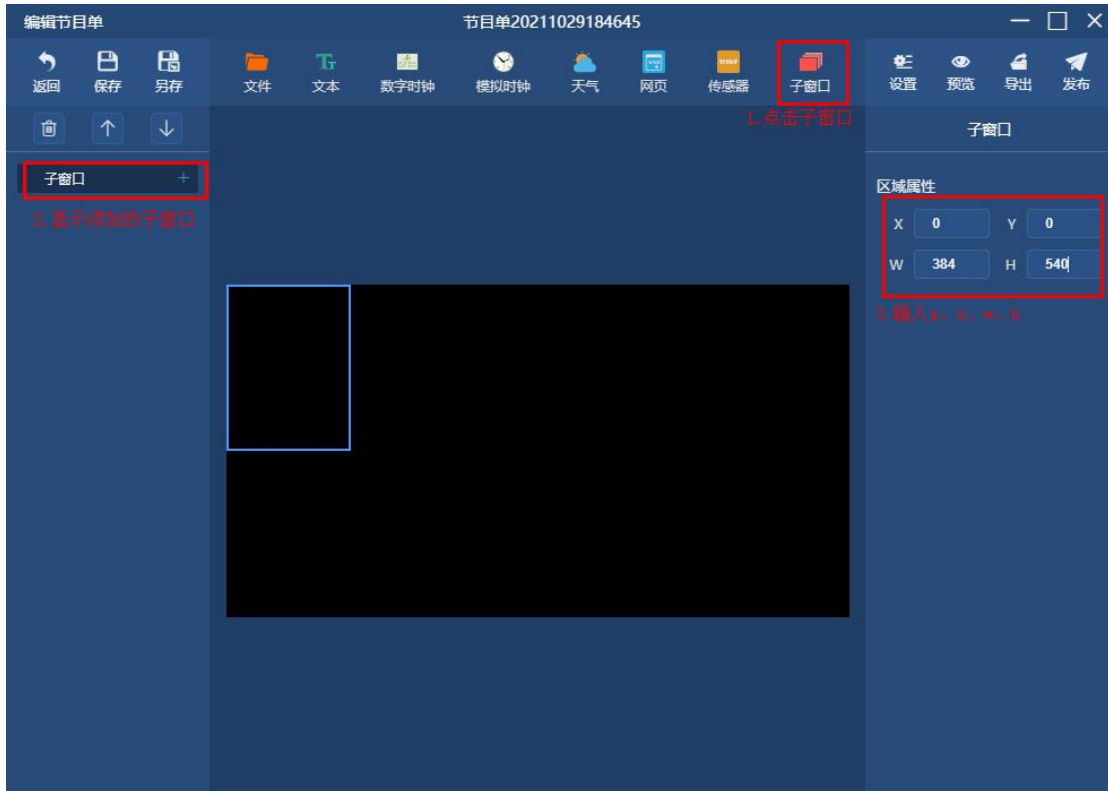
制作多窗口节目的操作方法：

①. 点击窗口右上方的子窗口，添加多个子窗口，根据播放需求设置每个子窗口的区域属性；

②. 设置好子窗口的区域属性后，点击子窗口右边的添加图标，往子窗口内添加播放的素材，设置播放属性。

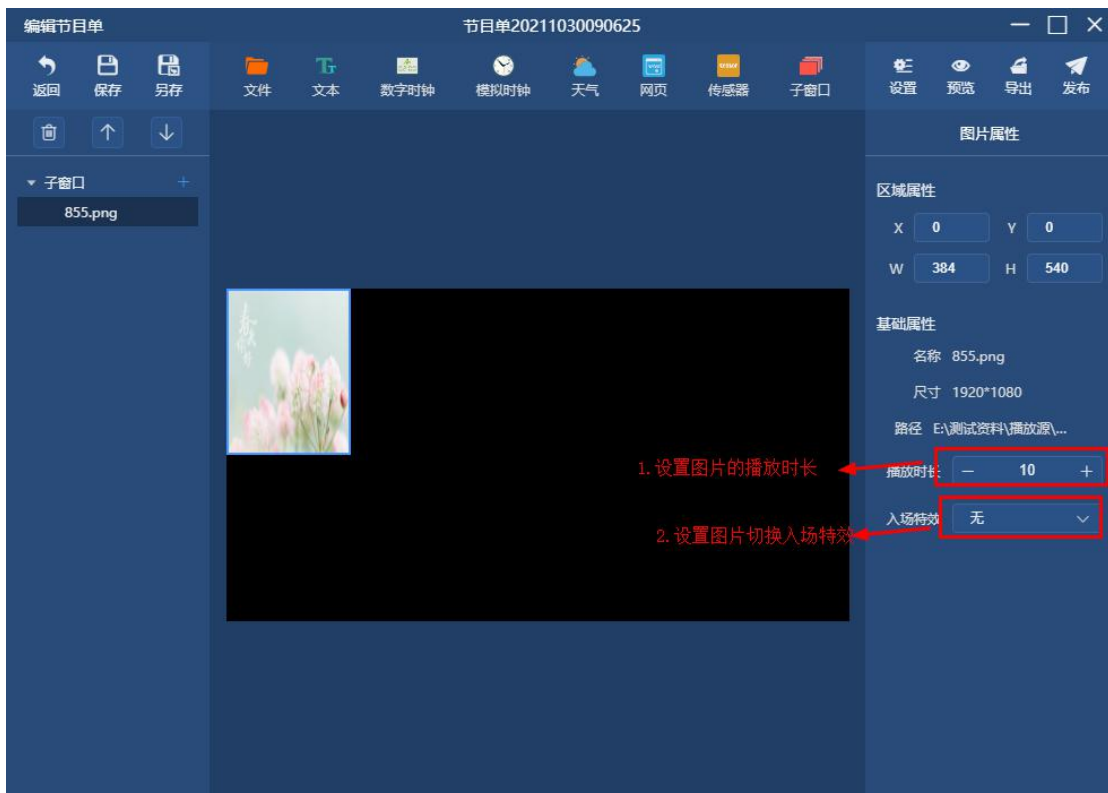
### (1) 添加第一个子窗口

先将第一个子窗口的区域属性进行修改，例如将第一个子窗口放在左上方显示，设置成（X0、Y0、W384、H540），设置完后如下图：



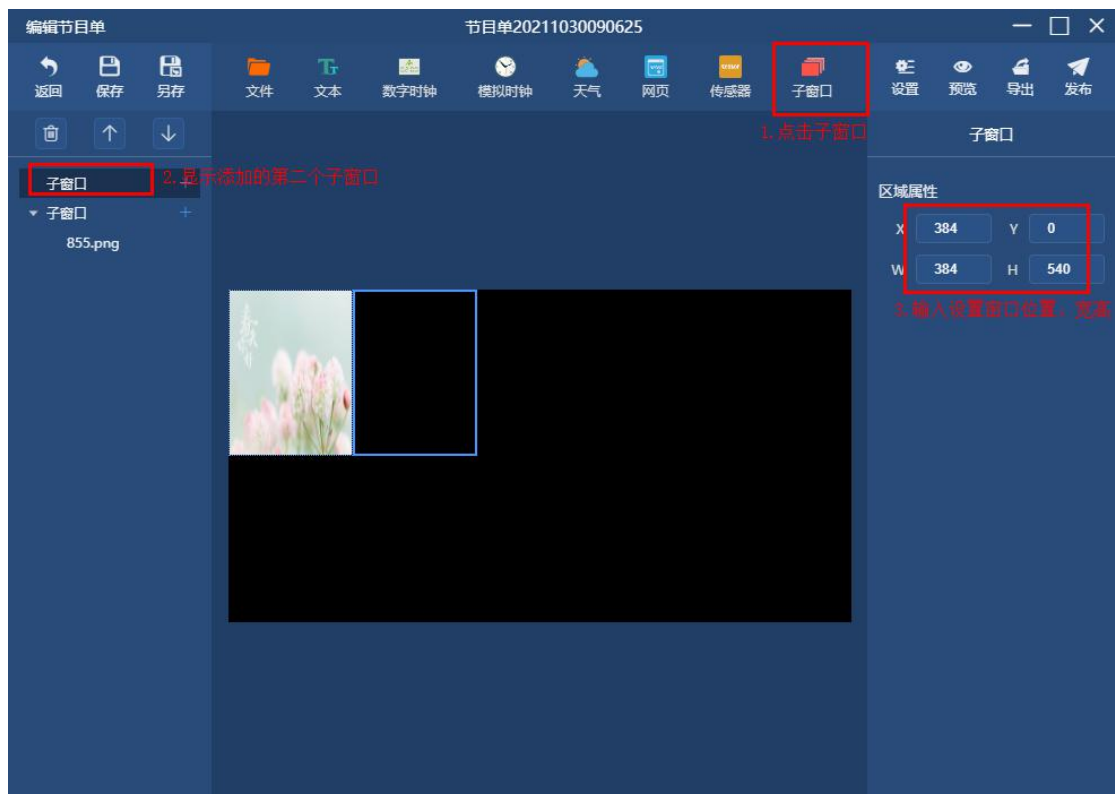
往第一个子窗口中添加素材（图片）：

点子窗口右边的添加图标，弹框后点击下拉框选择文件，选择图片确定；右边基础属性中输入图片的播放时长和选择入场特效。



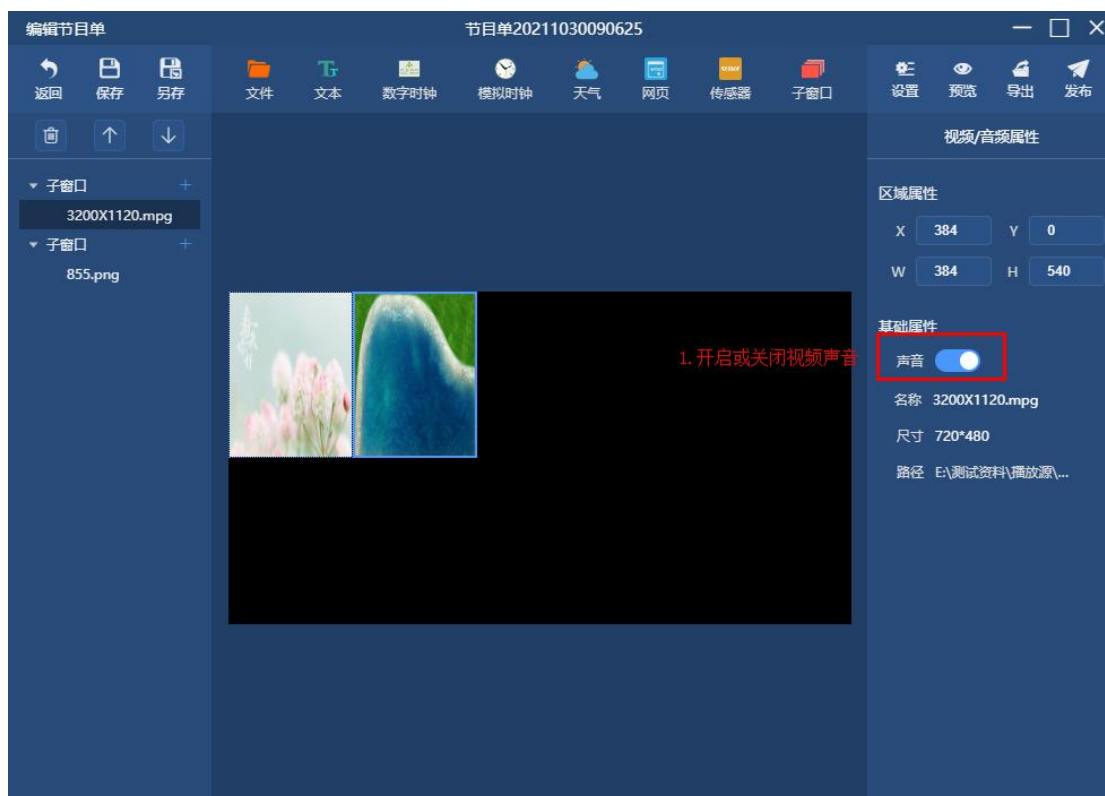
## (2) 添加第二个子窗口

点击窗口右上方的子窗口，添加节目的第二个子窗口。例如将第二个子窗口位置设成（X384、Y0、W384、H540），设置完结果如下图：



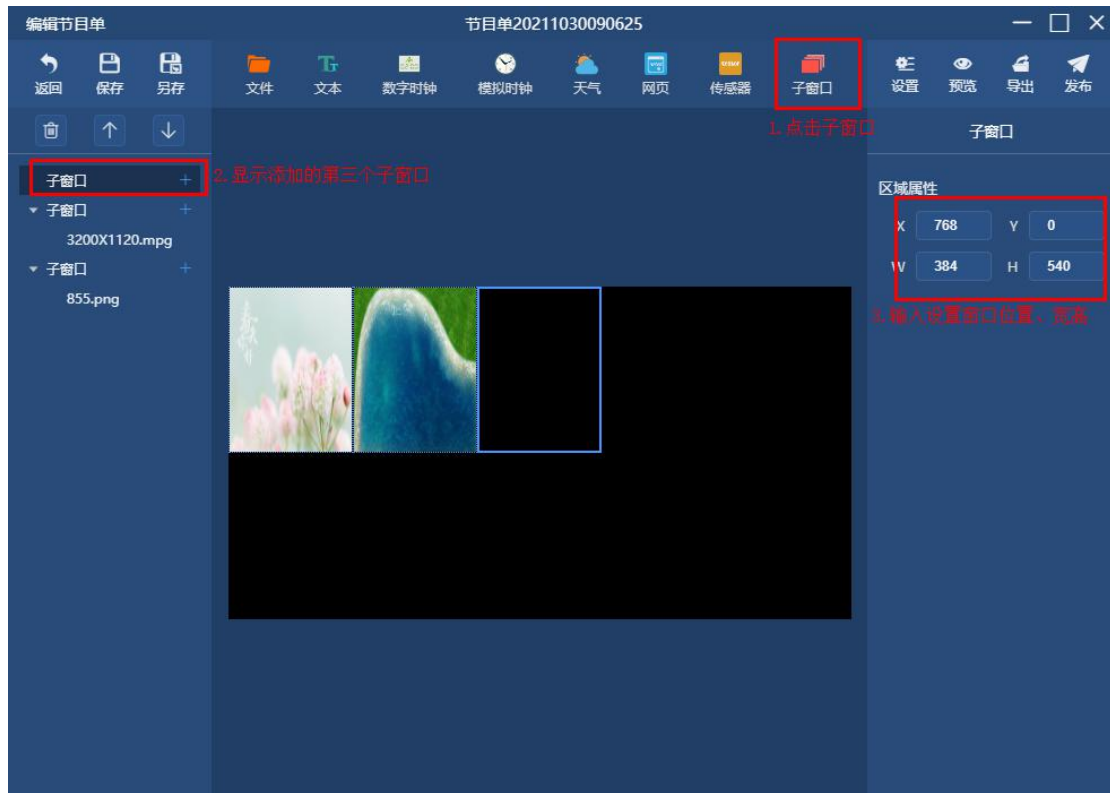
往第二个子窗口添加素材（视频）

点子窗口右边的添加图标，弹框后点击下拉框选择文件，选择视频确定；右边基础属性中设置视频开启或关闭声音，视频素材默认声音是开启状态。



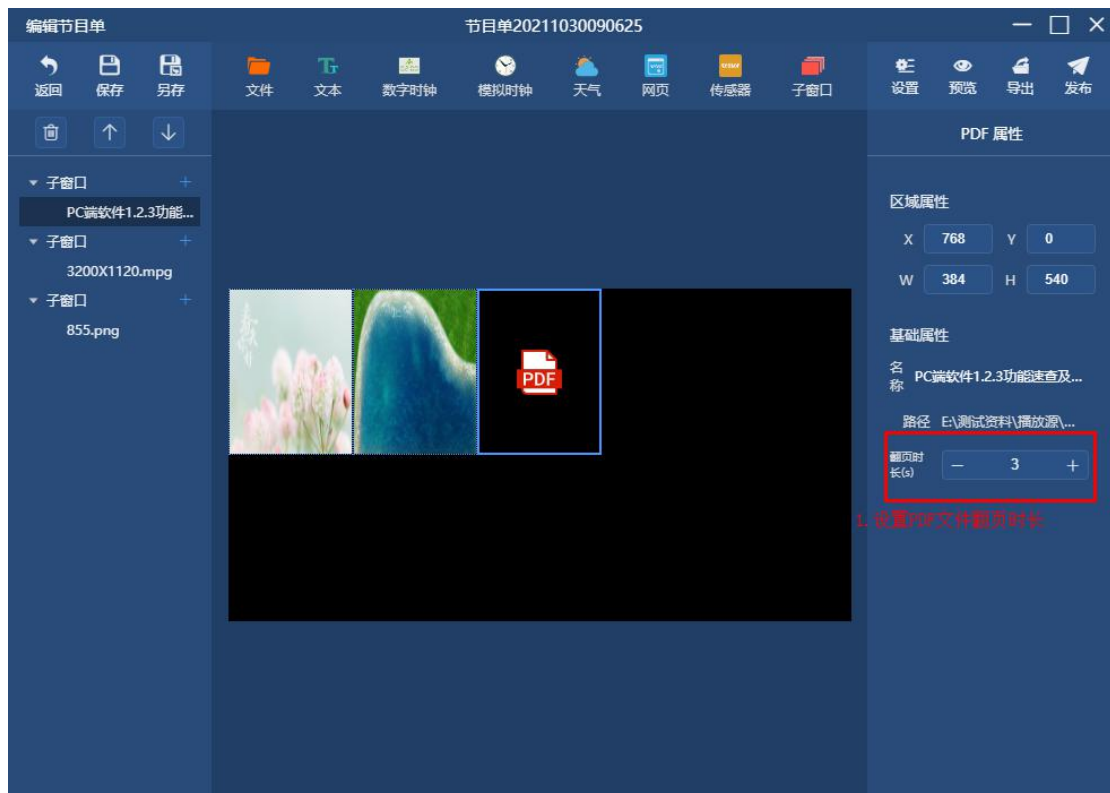
### (3) 添加第三个子窗口

点击窗口右上方的子窗口，添加节目的第三个子窗口。例如将第三个子窗口位置设成（X768、Y0、W384、H540），设置完结果如下图：



往第三个子窗口添加素材（Office）

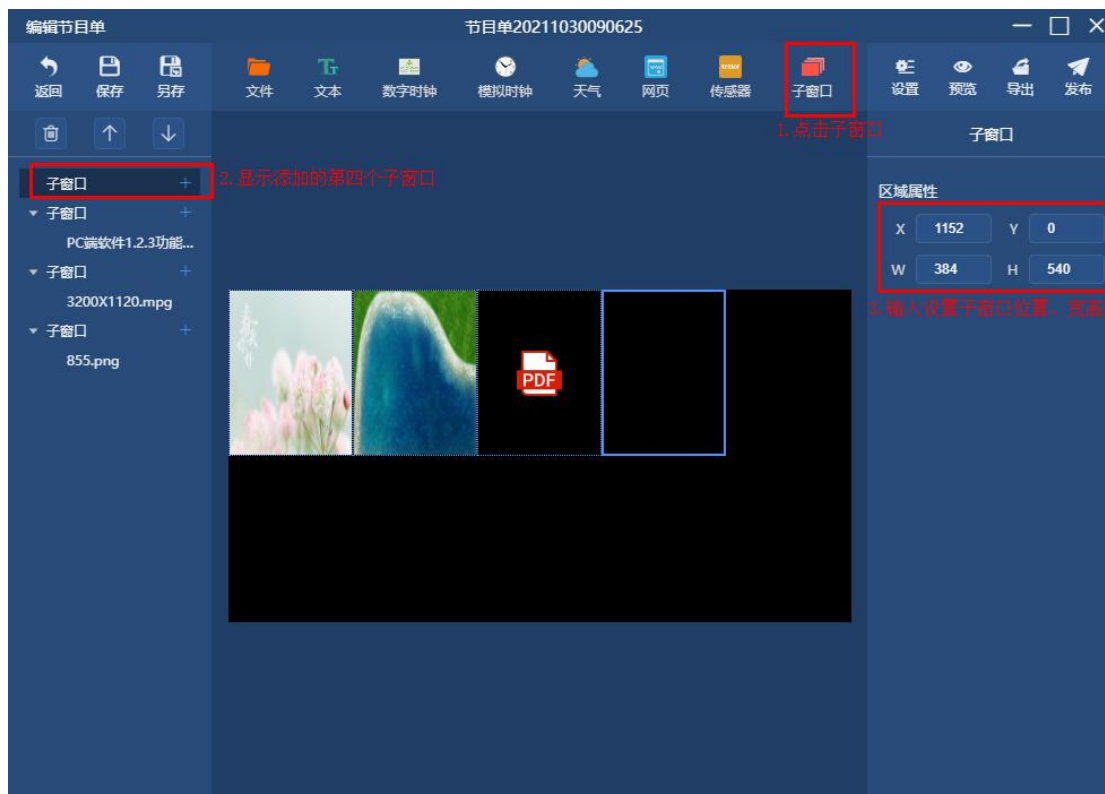
点子窗口右边的添加图标，弹框后点击下拉框选择文件，选择 Office 确定；右边基础属性中设置翻页时长，默认翻页时长为 3 秒。





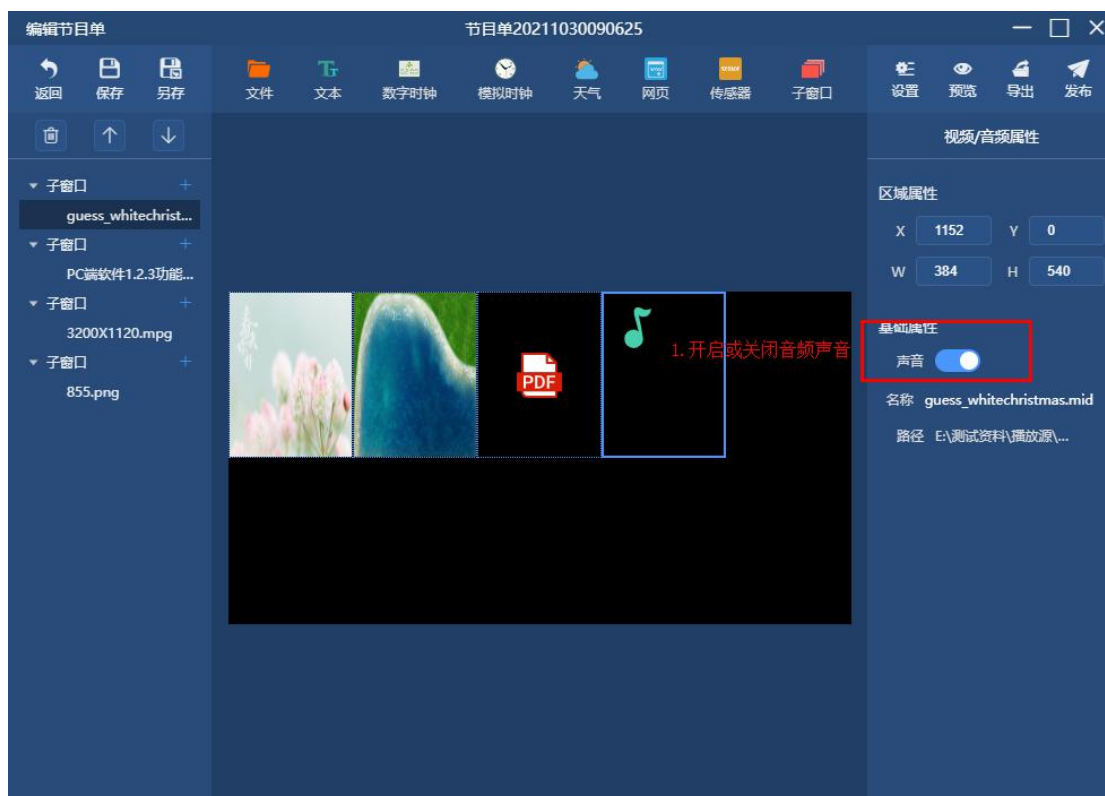
## (4) 添加第四个子窗口

点击窗口右上方的子窗口，添加节目的第四个子窗口。例如将第四个子窗口位置设成（X1152、Y0、W384、H540），设置完结果如下图：



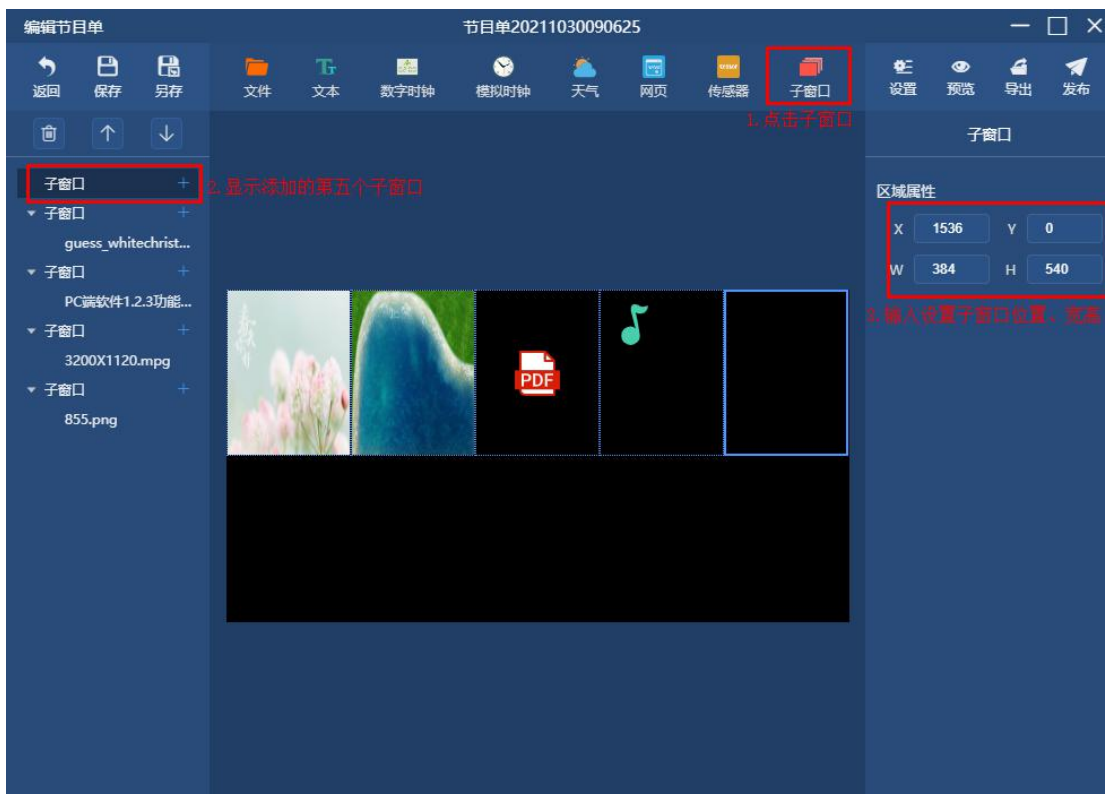
往第四个子窗口添加素材（音频）

点子窗口右边的添加图标，弹框后点击下拉框选择文件，选择音频确定；右边基础属性中设置开启或关闭音频素材的声音，默认音频素材开启声音。



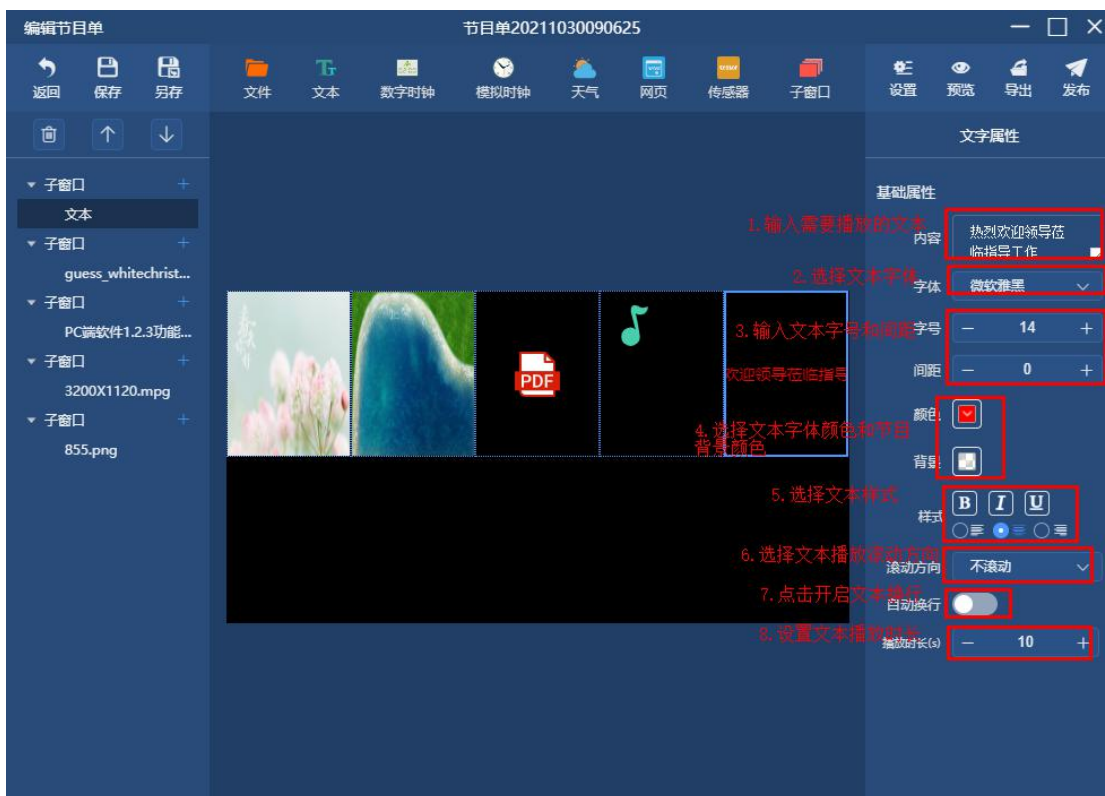
## (5) 添加第五个子窗口

点击窗口右上方的子窗口，添加节目的第五个子窗口。例如将第五个子窗口位置设成（X1536、Y0、W384、H540），设置完结果如下图：



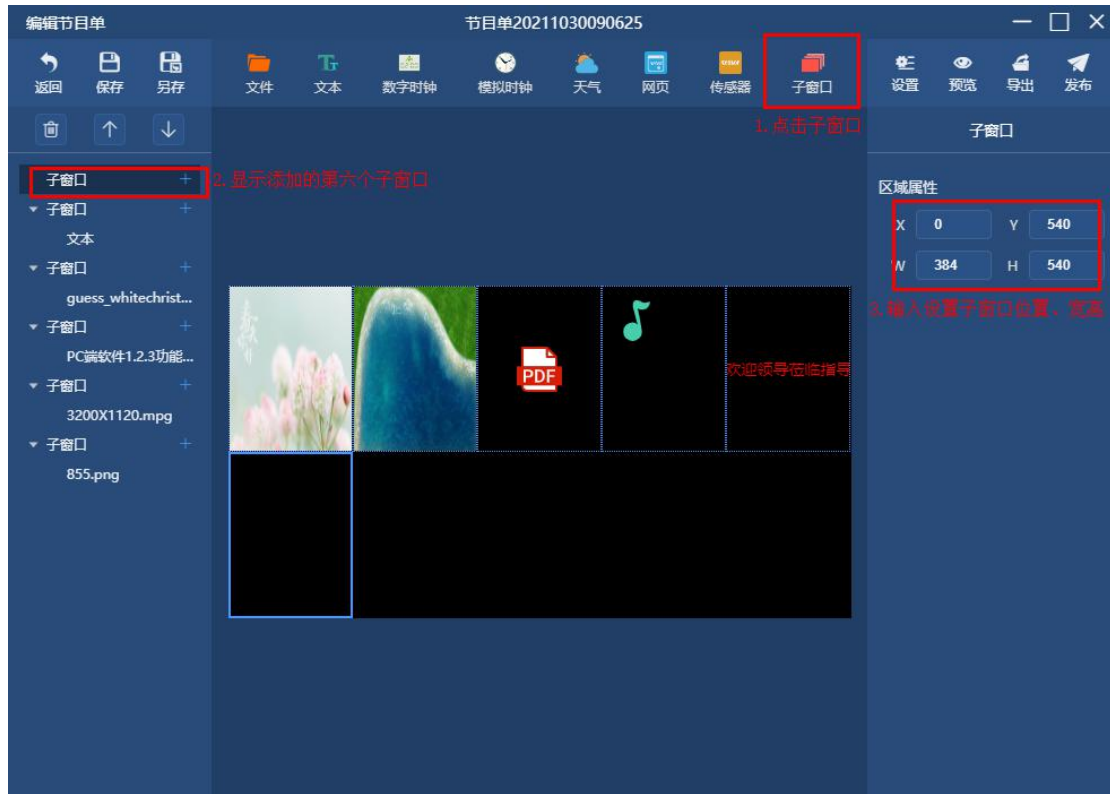
往第五个子窗口添加素材（文本）

点子窗口右边的添加图标，弹框后点击下拉框选择文本确定；右边基础属性中输入文本播放的内容，设置文本字体、字号、间距，设置文本内容颜色和背景颜色，选择对齐方式、加粗、倾斜、加下划线，设置滚动方向，开启或关闭文本内容换行，输入文本内容播放时长。



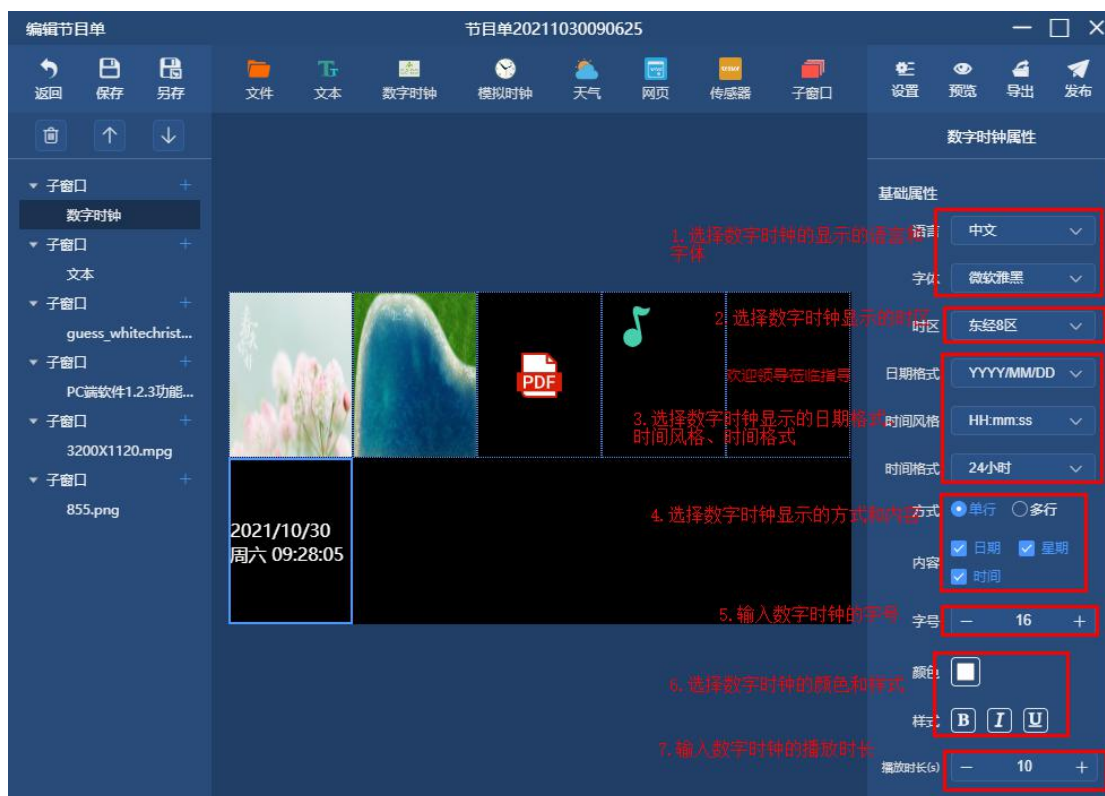
## (6) 添加第六个子窗口

点击窗口右上方的子窗口,添加节目的第六个子窗口。例如将第六个子窗口位置设成(X0、Y540、W384、H540),设置完结果如下图:



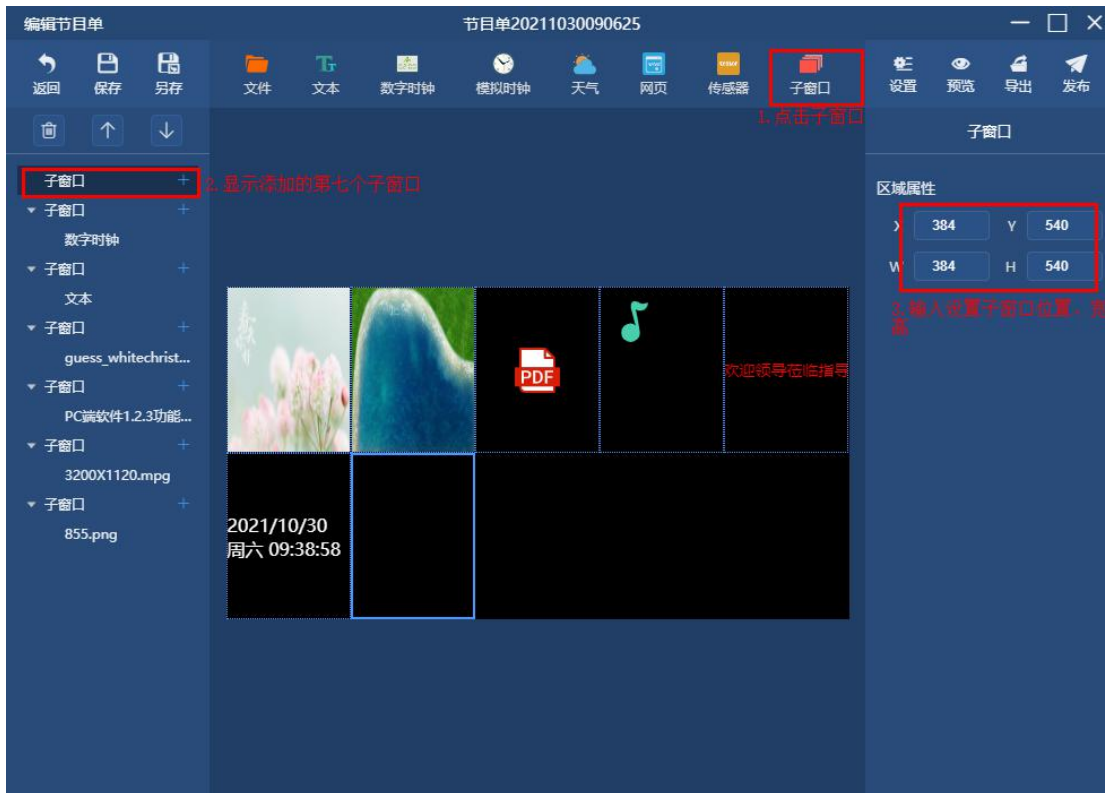
往第六个子窗口添加素材(数字时钟)

点子窗口右边的添加图标,弹框后点击下拉框选择数字时钟确定;右边基础属性中设置语言、字体、时区、日期格式、时间风格、时间格式、显示方式和内容、输入字号、选择颜色、样式、输入播放时长。



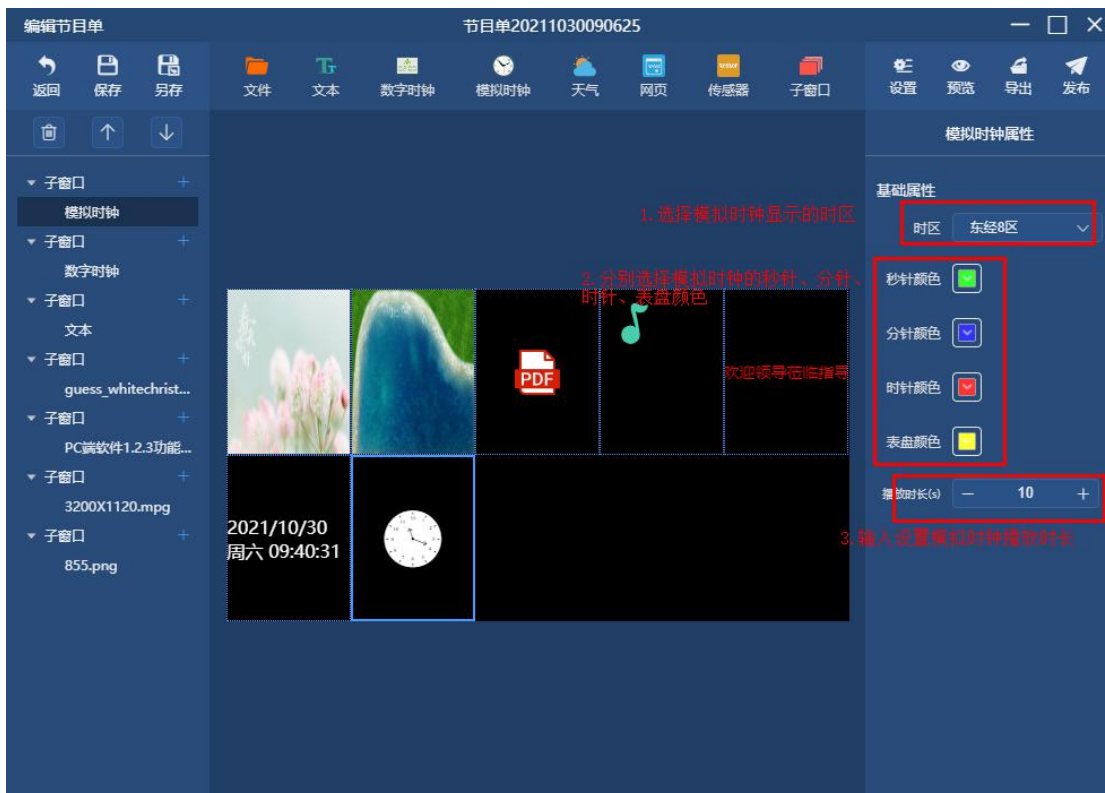
## (7) 添加第七个子窗口

点击窗口右上方的子窗口，添加节目的第七个子窗口。例如将第七个子窗口位置设成（X384、Y540、W384、H540），设置完结果如下图：



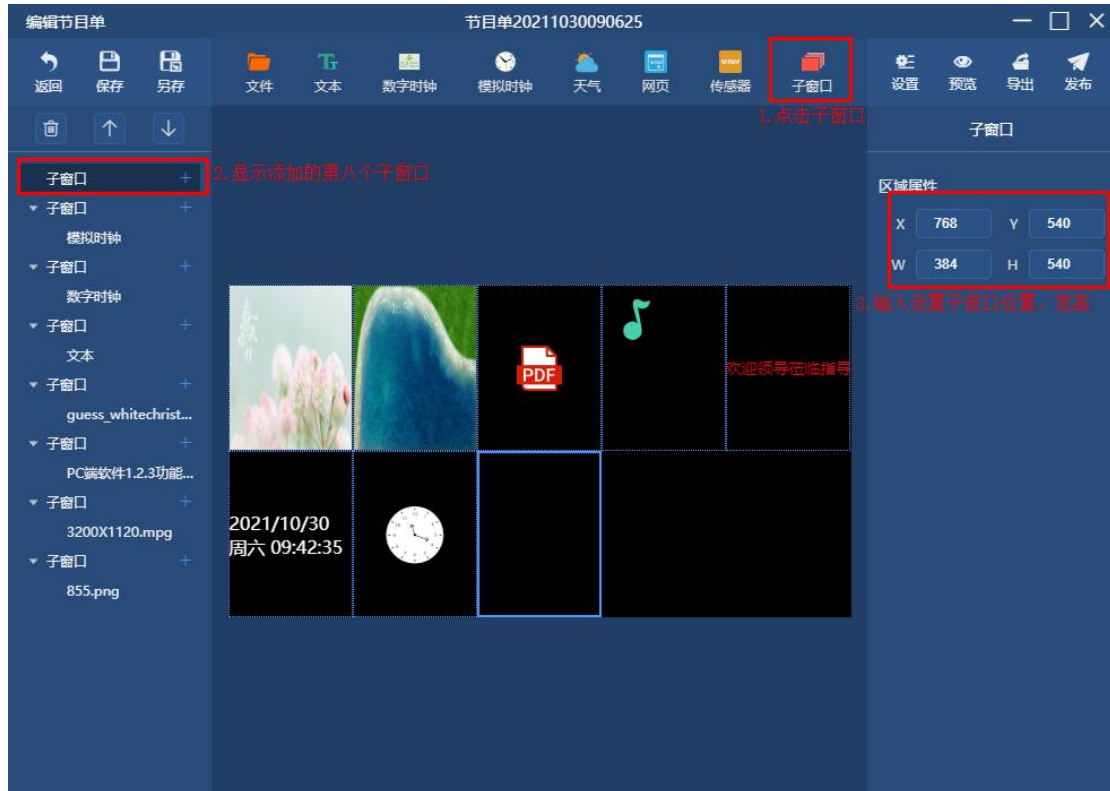
往第七个子窗口添加素材（模拟时钟）

点击子窗口右边的添加图标，弹框后点击下拉框选择模拟时钟确定；右边基础属性中设置时区，选择秒针、分针、时针、表盘颜色，设置播放时长。



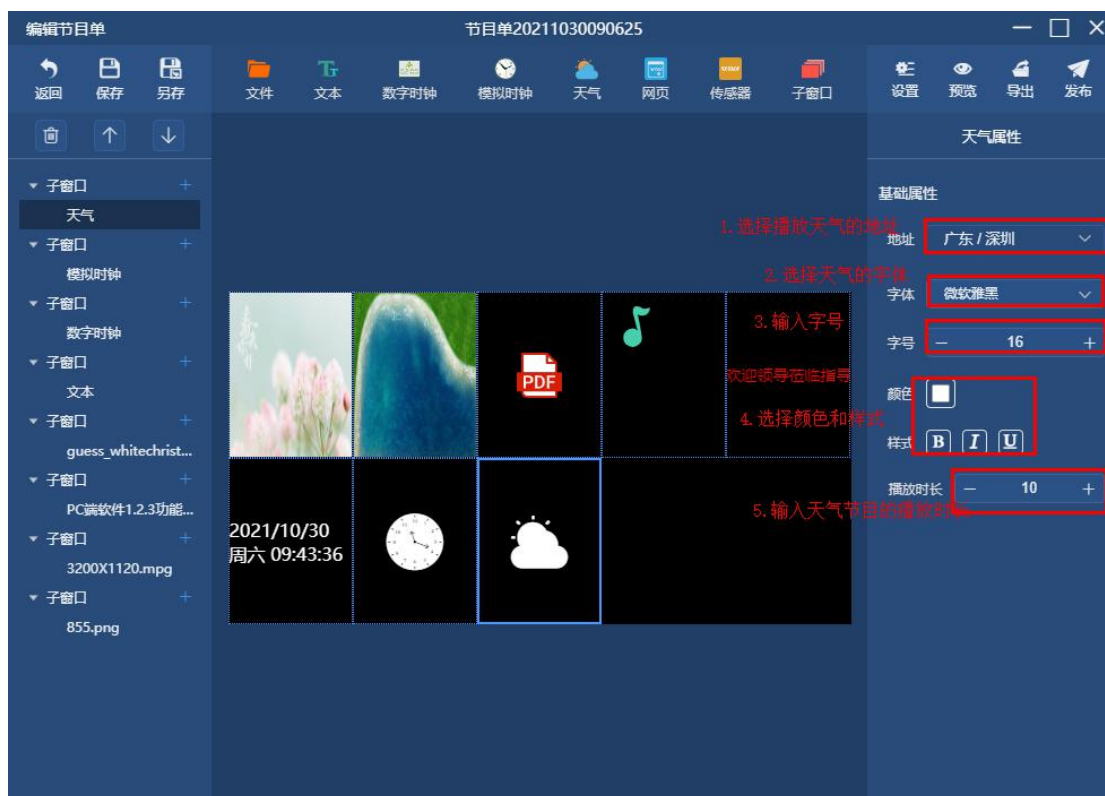
## (8) 添加第八个子窗口

点击窗口右上方的子窗口，添加节目的第八个子窗口。例如将第八个子窗口位置设成（X768、Y540、W384、H540），设置完结果如下图：



往第八个子窗口添加素材（模拟时钟）

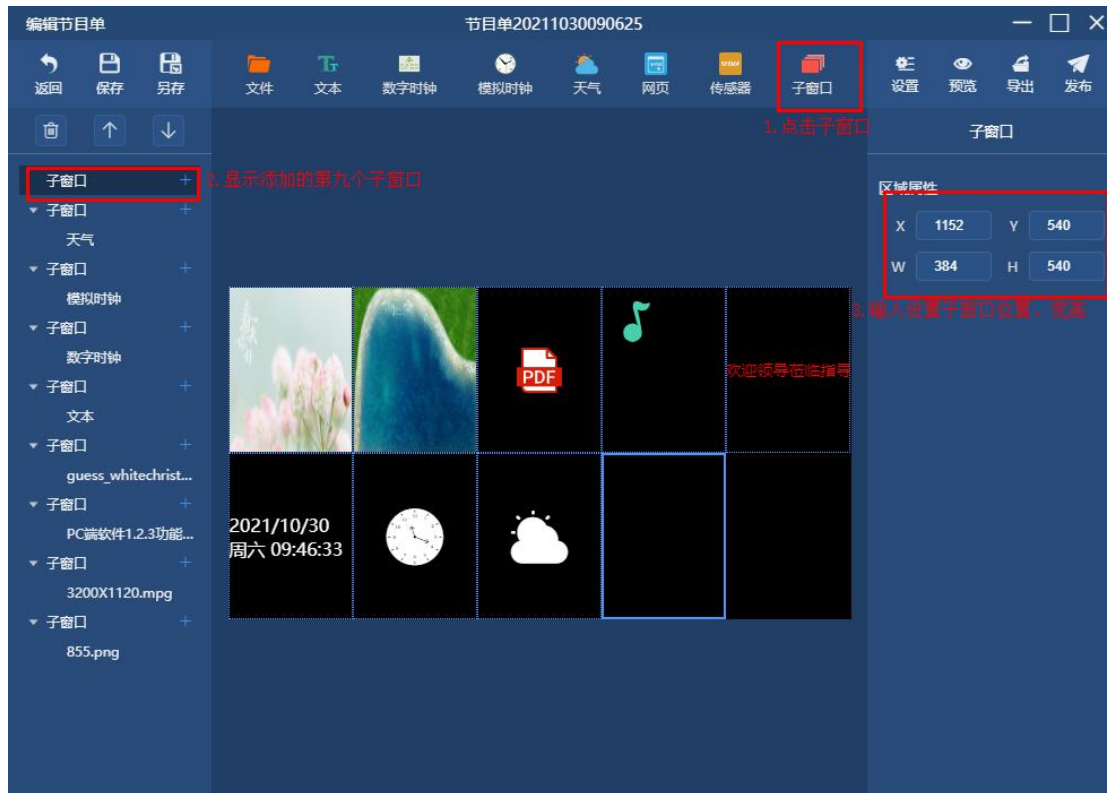
点子窗口右边的添加图标，弹框后点击下拉框选择天气确定；右边基础属性中选择地址，选择字体，输入字号，选择显示颜色、样式，输入播放时长。



## (9) 添加第九个子窗口

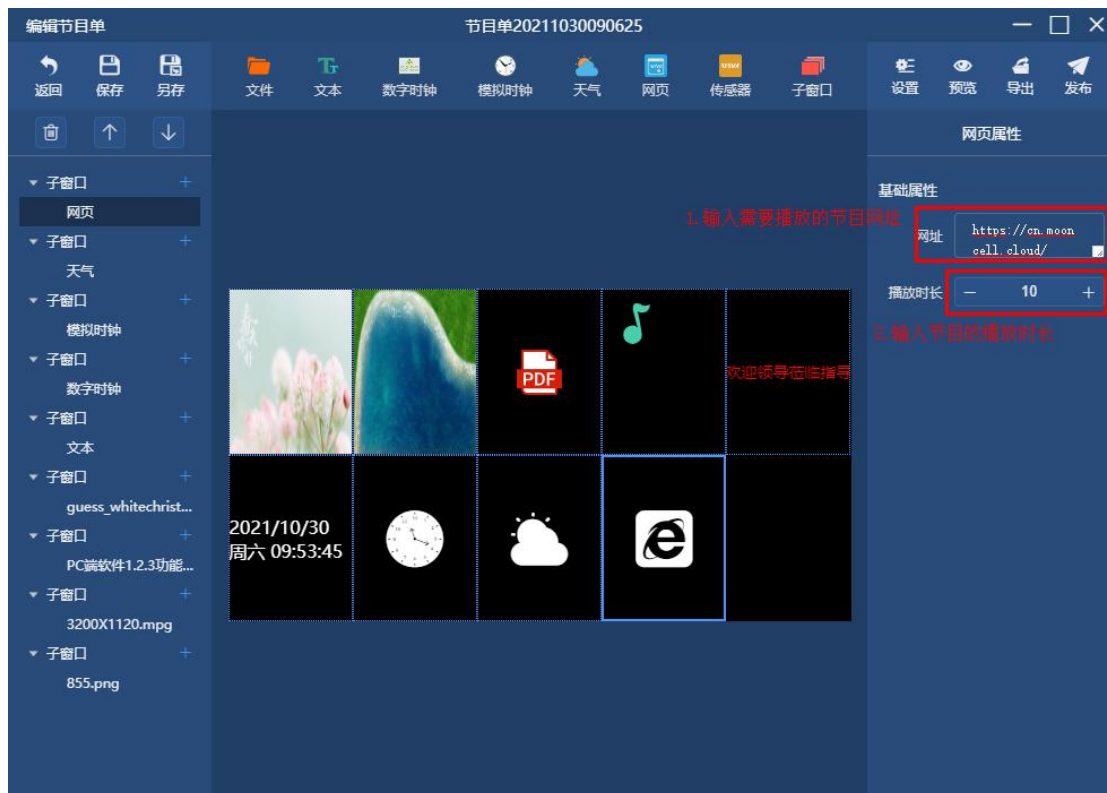
点击窗口右上方的子窗口，添加节目的第九个子窗口。例如将第九个子窗口位置设成（X1152、Y540、W384、H540），设置完结果如下图：





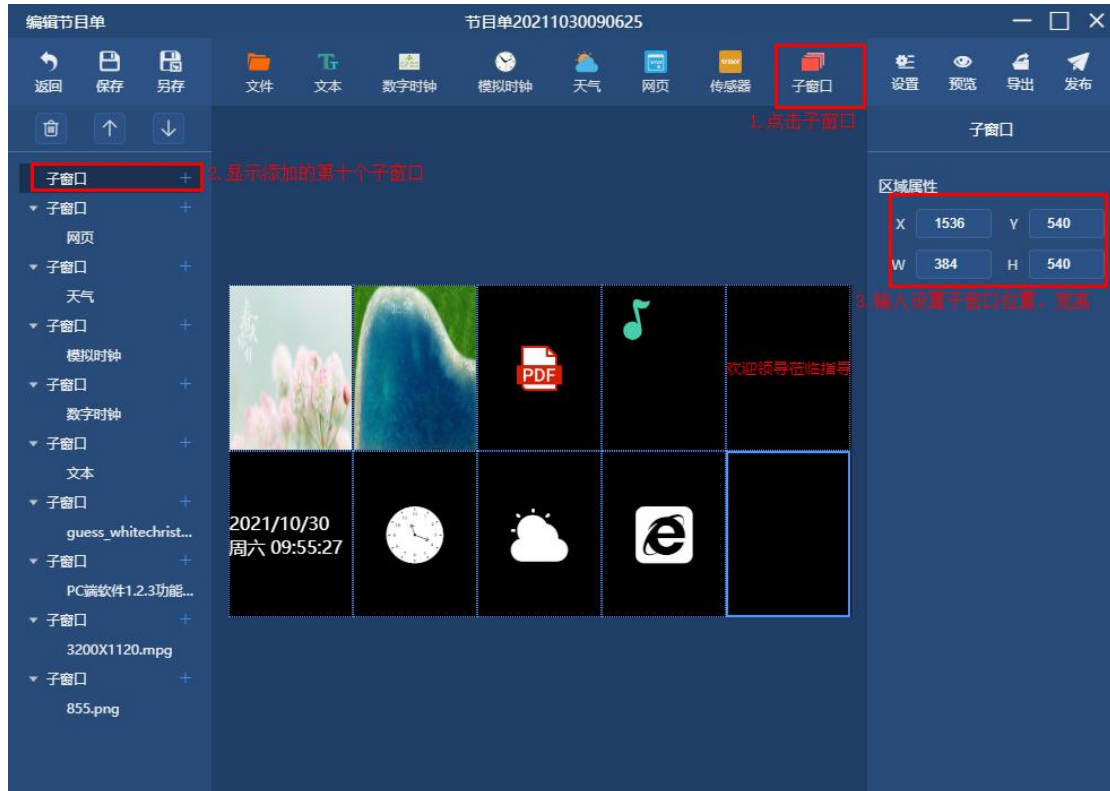
往第九个子窗口添加素材（网页）

点击子窗口右边的添加图标，弹框后点击下拉框选择网页确定；右边基础属性中输入需要播放的网址，输入播放的时长。



## (10) 添加第十个子窗口

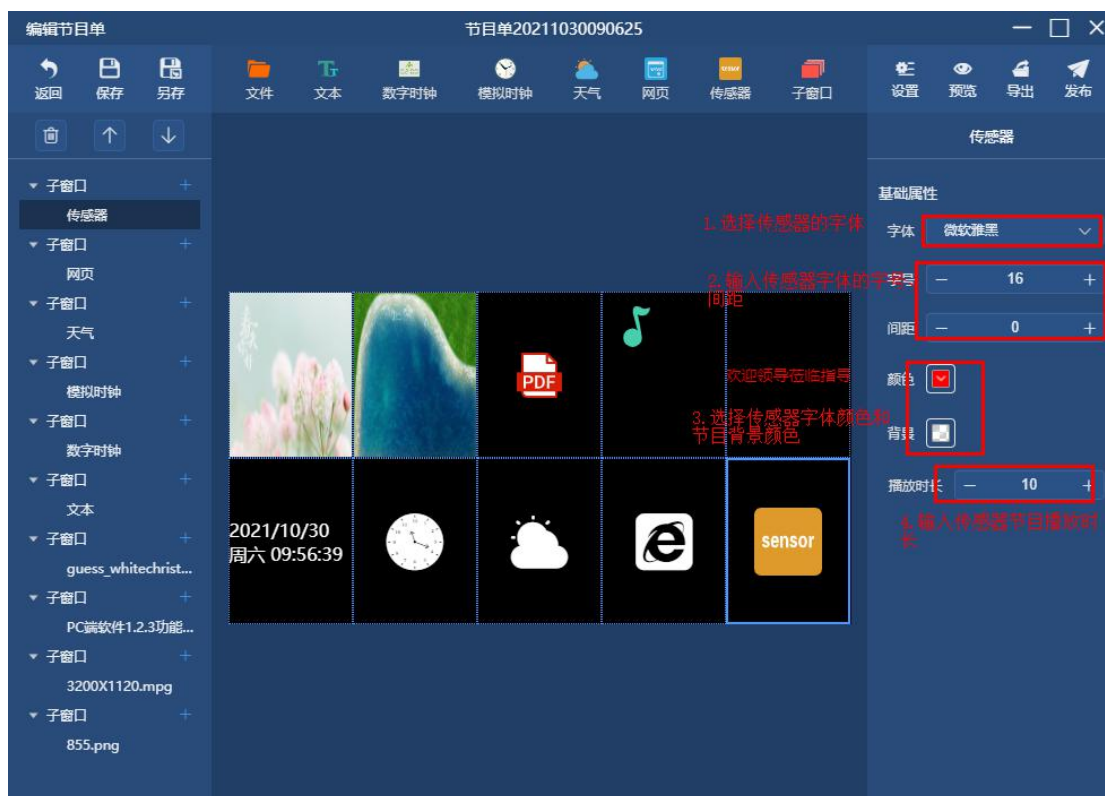
点击窗口右上方的子窗口，添加节目的第十个子窗口。例如将第十个子窗口位置设成（X1536、Y540、W384、H540），设置完结果如下图：



往第十个子窗口添加素材（传感器）

点击窗口右边的添加图标，弹框后点击下拉框选择传感器确定；右边基础属性中选择字体，输入字号和间距，选择传感器显示的字体颜色和背景颜色，输入播放时长。

整体十窗口的节目制作完成，点击保存、发布后，即可播放一个十窗口的节目。



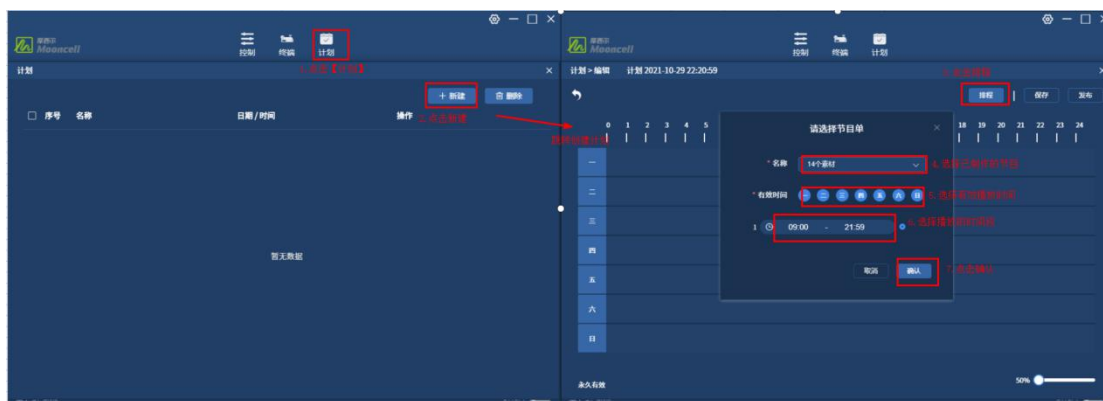
【注意：MB1/2/4/6 播放盒并无接其他传感器的端口，故此功能设置后采集不到数值。】

【注意：由于硬件本身的性能问题，MB1/2 播放盒不应设置大于两窗口的视频节目播放；MB4/6 播放盒不应设置大于三窗口的视频节目播放。】

## 四、播放计划

### （一）新建播放计划

点击节目列表上方的【计划】模块，弹出节目播放计划列表窗口，点击计划列表右上角的【+新建】按键后，排程后保存即制作完成一个播放计划，制作完成后效果如下图所示：



进入新建计划页面（已添加排程）或计划列表点击编辑计划，显示已排程播放的节目，鼠标左键点击节目为编辑排程功能，鼠标右键点击节目为删除排程功能。

【注意：制作多节目播放计划时，播放计划时间有交集，会在交集的时间点播放下一个计划，不是播完第一个计划再播下一个计划。】

## （二）编辑播放计划

点击计划列表中的编辑图标，跳转到播放计划编辑页面，重新编辑排程保存即可。

## （三）发布播放计划

发布播放计划分为两种途径，排程完计划后直接点击“发布”，或者排程完成保存后，

在计划列表右边点击飞机的图标发布。

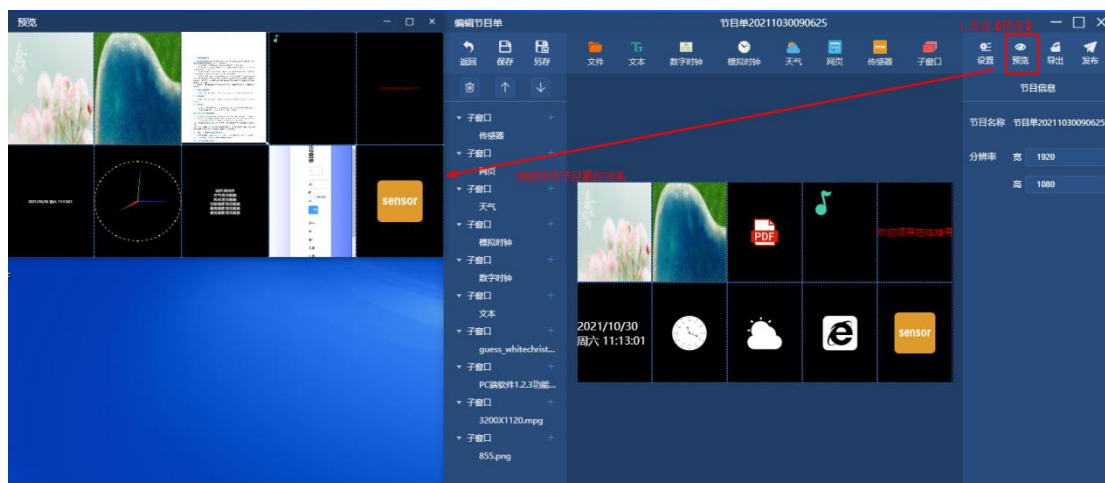
## （四）删除播放计划

计划列表窗口勾选左边的小方框，点击计划列表右上角的【删除】按钮，确认后即可删除播放计划。

# 五、其他操作指导

## （一）预览节目整体播放效果

在节目新建或编辑界面，点击【预览】按钮，左边弹框显示节目制作效果，如下图：



## （二）节目导出

节目导出有 2 种操作方法：

1. 新建完节目后或在节目编辑界面时，可直接点击节目窗口右上角的【导出】按钮，窗口下方显示导出进度条，节目导出完成时弹出节目导出存放的路径。
2. 在节目列表中，选中要导出的节目，点击【导出】按钮，确定后，右下角显示导出进度条，节目导出完成时弹出节目导出存放的路径。

## （三）导入播放节目

将导出的节目压缩包和解压出来的 mb\_play 文件夹拷至 U 盘根目录下；再把 U 盘插在设备 USB 口，稍后播放盒会识别到 U 盘内的节目，并自动播放。

## （四）节目另存

新建完节目后或在节目编辑界面时，点击节目窗口左上角的【另存】按键，点击【返回】后，节目列表显示两个相同的节目。

## （五）素材默认时长

图片，默认播放时长是 10 秒；

视频/音频，默认播放时长是该视频自身时间长度；

Office，默认翻页时长 3 秒；

文本、数字时钟、模拟时钟、天气、网页、传感器，默认播放时长是 10 秒；

【提示：特别是在多节目制作中，需要注意修改播放时长，若没有修改其播放时长，可能播放一段时间后就不播放了。】

## （六）图片、视频格式支持

### 1. 图片

支持上传且能播放出来的图片格式有 JPG、JPEG、PNG

### 2. 视频

支持上传且能播放的视频格式有：MP4、AVI、MOV

【注意：视频节目跟编码格式、视频格式、帧率、比特率、分辨率都有关系。】

## （七）通讯设置注意事项

### 1. 云端认证

播放盒只能认证在云平台的一个账号下，且以最后一次认证时间为准。

### 2. 热点设置

填写好热点名称和密码后，点击“执行”后，设备自动重启。

### 3. DHCP 直连

先将电脑与设备用网线直连起来，再打开“DHCP”开关，确认开启后软件稍等约 1 分

钟，软件会自动识别到设备。

【注意：打开此开关仅用于电脑与设备网线直接发布时用！不再使用电脑直连设备发布时，请记得关闭此开关，否则有可能出现电脑接有线网无法上网的现象。（当出现电脑接有线无法上网时，解决方法：打开本软件，设置 - 网络设置 - 关闭 DHCP 开关即可。）】

## 六、常见问题与解决方法

### （一）软件无法找到播放器设备

可能原因：

- （1）电脑与设备通讯未连接好，（如同接一路由器或网线直连 DHCP 设置好）；
- （2）未启动播放器 MediaPlayer 进入三色球或播放界面；
- （3）播放器 MediaPlayer 与 PC 端软件版本不匹配；
- （4）设备热点出错，未正常运行，重启一次 MB 设备；

### （二）设备播放一段时间后自动黑掉(断电)

可能原因：

- （1）适配器电流太小，更换电源适配器。（MB1 和 MB2 设备标配 5V/2A；MB4 和 MB6 设备标配 12V/2A）
- （2）节目内图片分辨率过大(远超 3840×2160)，修改图片分辨率。

### （三）升级设备发送卡程序失败

可能原因：

- （1）检查电源适配器电压、电流。（MB1 和 MB2 设备标配 5V/2A；MB4 和 MB6 设备标配 12V/2A）
- （2）PCB 板与程序的版本不匹配。

### （四）设备切换到 HDMI 同步输入信号黑屏

可能原因：

- （1）设备发送卡程序没有升级 EDID，用 AutoLED 软件升级 EDID；
- （2）HDMI 线问题，建议用双头 HDMI 线，不要用经信号转换过的 HDMI 线；
- （3）电脑扩展模式且锁屏状态下，切换到同步信号会是黑屏现象。

## （五）U 盘升级包无法升级成功

可能原因：

- （1）刷机进入到英文提示多个选项界面时，U 盘问题，更换 U 盘；
- （2）刷机进入到英文提示多个选项界面时，文件名问题，建议不要修改原文件名；
- （3）升级包依赖系统的 mooncellService 应用已停止运行，打开“计算器”输入“111.111=”，退出至主界面，重新拔入 U 盘尝试升级；
- （4）升级包依赖系统的 mooncellService 应用已停止运行，删除 Media 文件夹，重新打开播放器 MediaPlayer，重启设备后再插 U 盘尝试升级。

## （六）下发单个节目却不播放的问题

可能原因：

- （1）节目计划内设置了播放时间属性；
- （2）图片文件分辨率太大，导致播放器 MediaPlayer，退回安卓系统主界面；
- （3）视频文件较大，目前不支持 1G 以上视频发完就播放，首次发完不播放且会出现设备与软件断开连接的现象，将设备重新登录再发一遍该节目将会播放。

## （七）发连屏指令 LED 显示屏画面无反应

可能原因：

- （1）发连屏指令时，网口选错了；
- （2）发连屏指令时，X 行、Y 列数量为 0；
- （3）设备内运行的安卓系统程序版本问题；
- （4）MB 设备发送卡 mcu 程序文件不支持，升级 mcu 程序；
- （5）注意：不带红外感应的 MB1 和 MB2 设备不支持连屏操作。

## （八）发连屏指令 LED 显示屏画面不正确

可能原因：

- （1）屏幕 X 行、Y 列数量弄错（或弄反）；
- （2）屏幕接收卡走线方向设置错误；
- （3）MB 设备的发送卡 mcu 程序文件不支持，升级 mcu 程序。

## （九）云端认证后在云平台仍找不到设备

可能原因：

- （1）云端账号或密码输入错误；
- （2）MB 设备未重启一次（建议发指令重启）；
- （3）MB 设备未接入网络；
- （4）播放器版本不兼容新版 V2 云平台。



## (十) 播放盒与电脑直连打开 DHCP 后仍找不到设备

可能原因：

- (1) 网线问题，建议更换网线验证；
- (2) 电脑连接了 Wi-Fi 网络；
- (3) 播放盒未启动播放器 MediaPlayer 进入三色球或播放界面。

## (十一) 播放盒开机后 LED 屏幕黑屏现象

可能原因：

- (1) 发送卡图像截取异常，修复发送卡。
- (2) 设备切换到同步 HDMI 信号，而实际又未接 HDMI 输入信号；
- (3) 软件虽能找到发送卡，但 FPGA 程序未启动（或程序缺失）；
- (4) 安卓系统问题，重刷设备安卓系统程序；